

FORMATION ET DEVELOPPEMENT DE L'EMPLOI – NOUVEAU-BRUNSWICK

SONDAGE DU MARCHE DU TRAVAIL – PENINSULE ACADIENNE

RAPPORT FINAL

**ROCHE
ATLANTIC**



FORMATION ET DEVELOPPEMENT DE L'EMPLOI – NOUVEAU-BRUNSWICK

SONDAGE DU MARCHÉ DU TRAVAIL – PENINSULE ACADIENNE

RAPPORT FINAL

DÉCEMBRE 2003



59-A Water St.
Campbellton, NB E3N 1A9
Telephone :
(506) 789-9014
Facsimile :
(506) 789-9015
N/Réf.: 23971

TABLE DES MATIÈRES

Liste des tableaux	iv
Liste des figures.....	vi
Résumé	7
Méthodologie	7
Principaux résultats.....	7
Profil général.....	7
Répondants non disponibles	8
Répondants disponibles	9
Jeunes de 15 à 18 ans.....	10
1. Introduction	12
2. Objectifs de l'étude.....	13
3. Méthodologie d'enquête	15
3.1 Population visée	15
3.2 Méthode d'échantillonnage	15
3.3 Marges d'erreur.....	18
3.4 Conduite de l'enquête	20
3.5 Questionnaire d'enquête	20
3.5.1 Introduction	20
3.5.2 Section A	21
3.5.3 Section B.....	21
3.5.4 Section C.....	21
3.5.5 Section D.....	22
4. Présentation des résultats – Région de la Péninsule acadienne.....	23
4.1 Profil général.....	23
4.1.1 Profil démographique	23
4.1.1.1 Sexe et âge.....	23
4.1.1.2 Région.....	24

TABLE DES MATIÈRES

4.1.2 Études et formation.....	25
4.1.3 Mode de vie.....	28
4.1.3.1 Connaissance des deux langues officielles	28
4.1.3.2 Expérience de vie dans la région.....	29
4.1.3.3 Situation familiale	30
4.1.3.4 Groupes minoritaires.....	31
4.1.4 Statut d'emploi.....	31
4.1.4.1 Profil démographique selon le statut d'emploi	32
4.1.4.2 Occupation selon le statut d'emploi	34
4.1.4.3 Connaissances des langues officielles selon le statut d'emploi .	36
4.2 Portrait détaillé des répondants non disponibles	37
4.2.1 Employés non disponibles	37
4.2.2 Personnes sans emploi non disponibles	39
4.3 Portrait détaillé des répondants disponibles	40
4.3.1 Employés disponibles.....	40
4.3.2 Personnes sans emploi disponibles	41
4.3.3 Synthèse des répondants disponibles.....	42
4.3.3.1 Parcours et intérêts professionnels	43
4.3.3.2 Conditions de travail et attentes des répondants.....	47
4.3.3.3 Études et formation.....	51
4.3.3.4 Mode et qualité de vie	52
4.4 Portrait des jeunes de 15 à 18 ans.....	53
4.4.1 Études et formation.....	53
4.4.2 Expérience d'emploi	56
4.4.3 Mode de vie.....	56
5. Points saillants.....	57
5.1 Profil général.....	57
5.2 Répondants non disponibles	58

TABLE DES MATIÈRES

5.3 Répondants disponibles	59
5.4 Jeunes de 15 à 18 ans	60

Annexes

Annexe I	Questionnaire d'enquête – version française
Annexe II	Questionnaire d'enquête – version anglaise
Annexe III	Résultats détaillés du sondage – Région de la Péninsule acadienne

LISTE DES TABLEAUX

Tableau 3.1	Principaux indicateurs de l'approche méthodologique	19
Tableau 4.1	Répartition des répondants selon l'âge et le sexe – Région de la Péninsule acadienne	23
Tableau 4.2	Répartition en pourcentage selon l'âge et la sous-région – Région de la Péninsule acadienne	25
Tableau 4.3	Niveau de scolarité selon l'âge – Région de la Péninsule acadienne	27
Tableau 4.4	Niveau de scolarité selon le sexe – Région de la Péninsule acadienne	27
Tableau 4.5	Connaissance des deux langues officielles selon l'âge– Région de la Péninsule acadienne.....	29
Tableau 4.6	Connaissance des deux langues officielles selon la sous-région – Région de la Péninsule acadienne.....	29
Tableau 4.7	Situation d'emploi selon le sexe et l'âge – Région de la Péninsule acadienne	32
Tableau 4.8	Situation d'emploi selon la sous-région – Région de la Péninsule acadienne	34
Tableau 4.9	Dernière occupation (ou occupation actuelle) des répondants – Région de la Péninsule acadienne	35
Tableau 4.10	Répartition des occupations selon le statut d'emploi – Région de la Péninsule acadienne	35
Tableau 4.11	Langues parlées selon le statut d'emploi – Région de la Péninsule acadienne	37
Tableau 4.12	Poste occupé ou le plus récemment occupé par les personnes disponibles selon le sexe – Région de la Péninsule acadienne	44
Tableau 4.13	Répartition des personnes disponibles par secteurs d'activités convoités et dans lesquels ils possèdent les compétences – Région de la Péninsule acadienne	45
Tableau 4.14	Répartition des personnes disponibles selon le sexe par secteurs d'activités convoités et dans lesquels ils possèdent les compétences – Région de la Péninsule acadienne	46
Tableau 4.15	Répartition des personnes disponibles selon l'âge par secteur d'activités convoité et dans lesquels ils possèdent les compétences – Région de la Péninsule acadienne	47

Tableau 4.16 Salaire minimum acceptable par les personnes disponibles selon l'âge – Région de la Péninsule acadienne	47
Tableau 4.17 Salaire minimum acceptable par les personnes disponibles selon le sexe – Région de la Péninsule acadienne	48
Tableau 4.18 Salaire de l'année 2002 des personnes disponibles selon le sexe – Région de la Péninsule acadienne	50
Tableau 4.19 Salaire de l'année 2002 selon l'âge – Région de la Péninsule acadienne	50
Tableau 4.20 Niveau de scolarité des répondants disponibles – Région de la Péninsule acadienne	51
Tableau 4.21 Occupation des jeunes répondants selon la sous-région – Région de la Péninsule acadienne.....	54
Tableau 4.22 Niveau de scolarité des jeunes répondants selon le sexe – Région de la Péninsule acadienne.....	54

LISTE DES FIGURES

Figure 4.1	Répartition des répondants selon l'âge et le sexe – Région de la Péninsule acadienne	24
Figure 4.2	Répartition des répondants selon le statut d'emploi – Région de la Péninsule acadienne	31
Figure 4.3	Situation d'emploi selon le sexe – Région de la Péninsule acadienne	33
Figure 4.4	Répartition du nombre de personnes disponibles selon l'âge et la sous-région – Région de la Péninsule acadienne.....	43
Figure 4.5	Salaires minimum acceptable par les personnes disponibles selon le sexe – Région de la Péninsule acadienne	49
Figure 4.6	Langues parlées par les jeunes répondants selon la sous-région – Région de la Péninsule acadienne	57

LISTE DES CARTES

Carte 3.1	Régions de la Péninsule acadienne, Province du Nouveau-Brunswick	17
-----------	--	----

RÉSUMÉ

Le ministère de la Formation et du Développement de l'emploi du Nouveau-Brunswick, en collaboration avec ses bureaux régionaux, les Agences de développement économiques communautaires (ADEC), Développement des ressources humaines Canada (DRHC) et Entreprises Nouveau-Brunswick, a entrepris la réalisation de plusieurs profils du marché du travail dans les différentes régions du Nouveau-Brunswick. Le présent exercice consiste à établir le portrait du marché du travail dans les régions respectives relevant d'Entreprise Péninsule.

MÉTHODOLOGIE

Un total de 1 400 répondants ont été échantillonnés dans la région de la Péninsule acadienne.

- La méthode d'échantillonnage a été définie de manière à assurer la représentativité de certains groupes de la population en particulier. Les critères de sélection retenus ont été le lieu de résidence des répondants dans la région elle-même ainsi que l'âge et le sexe des répondants.

PRINCIPAUX RÉSULTATS

Profil général

On note dans l'ensemble :

- Une majorité de répondants sont âgés entre 35 et 54 ans et moins de 10 % de répondants sont dans la tranche d'âge de 19-24 ans;
- Un niveau de scolarité général assez faible : environ les deux tiers des répondants ont une scolarité de niveau secondaire. Également, le quart des répondants ont obtenu un diplôme d'études secondaires ou générales. Par ailleurs, il y a relativement plus de personnes qui ont suivi une formation de niveau post-secondaire dans la sous-région de Caraquet comparativement à l'ensemble de la région. La sous-région de Centre Péninsule présente une situation inverse avec le quart de sa population ayant entamé des études post-

secondaires. Le niveau de scolarité des femmes est généralement supérieur à celui des hommes;

- Un peu plus de 19 % des répondants seraient intéressés à suivre une formation au cours des 5 prochaines années pour leur développement personnel et approximativement 33 % pour leur perfectionnement professionnel;
- Un niveau de bilinguisme évalué à environ 61 % et qui est plus répandu dans la sous-région de la Baie de Miramichi : 79,3 % des répondants à l'enquête dans cette sous-région sont bilingues ou un peu bilingues. Les sous-régions de Lamèque-Shippagan-Miscou et de Centre Péninsule sont celles ayant la proportion la plus élevée de personnes francophones unilingues;
- Une proportion de quelques 63 % de répondants en emploi est observée dans la région. Cependant, la sous-région Centre Péninsule est en dessous de cette moyenne, s'établissant à 50 %;
- Une proportion de presque 30 % de personnes disponibles parmi l'ensemble des répondants, incluant les sous-régions de Lamèque-Shippagan-Miscou (33,3 %) et de Tracadie-Sheila (31,8 %) qui ont des proportions supérieures.

Répondants non disponibles

Les répondants non disponibles sont les personnes avec ou sans emploi et qui ne sont pas à la recherche d'un nouvel emploi.

La proportion des hommes non disponibles est similaire à celle des femmes. Cependant, les femmes sans emploi et non disponibles sont relativement plus nombreuses (57,3 %) que les hommes ayant le même statut d'emploi, alors que les hommes employés et non disponibles représentent un peu plus de la moitié de ce segment de population.

On note chez les répondants non disponibles les caractéristiques suivantes :

- La vente, service à la clientèle et les soins personnels, la transformation et fabrication, le commerce, finance et l'administration ainsi que les ressources naturelles sont les secteurs d'activités pour lesquels on retrouve des

proportions particulièrement élevées de personnes non disponibles dans la région de la Péninsule acadienne;

- La proportion des personnes employées et non disponibles étant un peu ou parfaitement bilingues est plus élevée que celle des individus sans emploi et non disponibles ;
- Le travail saisonnier est plus répandu dans les sous-régions de Centre Péninsule, Baie de Miramichi et de Lamèque-Shippagan-Miscou avec des proportions allant de 33 % à 43 % des employés non disponibles. De plus, cette catégorie d'emploi saisonnier est plus importante pour les hommes;
- Près des deux tiers des répondants sans emploi et non disponibles ne travaillent pas depuis plus d'un an. De ce nombre, plus de 40 % des individus invoquent la maladie et l'invalidité pour expliquer leur statut actuel.

Répondants disponibles

Les répondants disponibles sont les personnes avec ou sans emploi mais qui sont prêtes à changer pour un autre emploi à temps plein, à temps partiel ou saisonnier.

La proportion de femmes disponibles est un peu plus élevée que celle des hommes, et plus de 80 % des répondants est inclus dans la tranche d'âge des 25-54 ans

Dans l'ensemble, le profil des répondants disponibles pour un nouvel emploi se détaille comme suit :

- La proportion des employés disponibles ayant un travail saisonnier est plus élevé que celle des employés non disponibles. Le taux d'emploi saisonnier est de 52,7 % parmi les répondants disponibles, comparativement à 28,7 % dans le cas des employés non disponibles;
- Plus du tiers des employés disponibles aimeraient changer d'emploi pour obtenir un meilleur salaire et l'ensemble de ces répondants était à la recherche d'emploi dans la semaine de référence. Le deuxième motif mentionné par les répondants est la recherche d'un travail à temps plein ou permanent. En fait, la vaste

majorité des personnes n'ayant pas de statut d'emploi permanent à temps plein souhaitait occuper un emploi à longueur d'année;

- Un peu plus de 80 % des personnes employées et disponibles gagnaient moins de 30 000 \$ de revenu d'emploi.
- Les personnes sans-emploi et disponibles invoquent comme motif le chômage dû à une fermeture ou un manque de travail, suivi du chômage relié au travail saisonnier. Plus du tiers de ce groupe n'a pas travaillé depuis plus d'un an, et près de 14 % entre 6 et 11 mois;
- L'importance relative des répondants disponibles est plus élevée dans les secteurs des ventes et des services, de la transformation, fabrication et utilité publique, des ressources naturelles, ainsi que dans les affaires, la finance et l'administration;
- Les secteurs d'activité les plus convoités par les répondants disponibles sont les ventes, le service à la clientèle et les soins personnels, la transformation et fabrication, les ressources naturelles ainsi que celui du commerce, de la finance, de la gestion et de l'administration;
- Les répondants sans emploi et disponibles ont généralement un niveau de scolarité plus faible que la population en emploi. Plus des trois quart de ce groupe n'a pas effectué d'études post-secondaires. En effet, 23,4 % des répondants sans emploi et disponibles ont fréquenté ou sont diplômés d'un établissement d'études post-secondaires, comparativement à 40,2 % des personnes étant en emploi et disponibles.

Jeunes de 15 à 18 ans

L'analyse des données du sondage sur les jeunes répondants âgés entre 15 et 18 ans fait ressortir les caractéristiques suivantes :

- La majorité des jeunes étudie à temps plein (82,9 %) et principalement de la 9^{ème} à la 12^{ème} année;

- La vaste majorité des jeunes répondants a l'intention de poursuivre des études post-secondaires, et ce pour la quasi totalité des sous-régions. Seule la sous-région Centre Péninsule présente une proportion plus faible (73,3 %);
- Les jeunes répondants démontrent des intérêts très variés en ce qui concerne leur domaine de spécialisation futur. Le domaine qui ressort de façon prédominante est celui de la santé, la médecine, la chiropractie, la dentisterie et la pharmacie au niveau universitaire, et ce autant pour les jeunes hommes que les jeunes femmes. Au niveau collégial, les jeunes hommes privilégient la mécanique, l'usinage et l'instrumentation, l'électronique et informatique et les sciences de la vie, foresterie et l'agriculture. Les jeunes femmes envisagent davantage les métiers de la coiffure , de l'esthétique et des soins personnels;
- La moitié des jeunes répondants comptent rester dans leur région respective au cours des prochaines années. Ceux qui envisagent de quitter invoque principalement la poursuite des études. Les sous-régions de la Baie de Miramichi et de Lamèque-Shippagan-Miscou présentent les proportions les plus importantes de jeunes gens qui seraient portés à quitter.

1. INTRODUCTION

Le gouvernement du Nouveau-Brunswick a créé en février 2002, quinze Agences de développement économiques communautaires (ADEC) dans le cadre de son plan portant sur le développement économique régional dans la province. Chacune des quinze ADEC a pour principale responsabilité le développement des entreprises dans sa région et la coordination avec le gouvernement et les organismes représentant le secteur des entreprises en vue de répondre aux besoins locaux des entreprises et de la collectivité. Elles ont pour mandat de collaborer avec les milieux d'affaires régionaux dans divers secteurs d'importance stratégique. Parmi les partenaires qui travaillent en collaboration avec les ADEC, on retrouve : Entreprises Nouveau-Brunswick (ENB), Formation et Développement de l'emploi (FDE), Sociétés de développement régional (SDR), Agence de promotion économique du Canada atlantique (APECA) et Développement des ressources humaines Canada (DRHC).

Pour mener à bien leur mandat, les ADEC ont d'importants besoins en termes de collecte et de diffusion d'informations sur le marché du travail à l'échelle régionale. Diverses méthodes sont utilisées en vue de recueillir cette information, notamment la collecte de données de base secondaires telles que le recensement, ainsi que des sondages et groupes de discussion qui permettent de recueillir l'information courante sur la démographie, la population active et autres. Le Ministère de la Formation et du Développement de l'emploi du Nouveau-Brunswick, en collaboration avec ses bureaux régionaux, les ADEC, DRHC et Entreprises Nouveau-Brunswick, a d'ailleurs entrepris la réalisation de plusieurs profils du marché du travail dans les différentes régions de la province. Le présent exercice consiste à établir le portrait du marché du travail dans les régions respectives relevant d'Entreprise Péninsule.

Le profil du marché du travail de la région de la Péninsule acadienne comprend quatre parties. Outre cette introduction, le chapitre 2 présente les principaux objectifs de l'étude et les étapes de déroulement du mandat. Le chapitre 3 décrit la méthodologie suivie dans le cadre de l'enquête et de la collecte de données primaires. Le chapitre 4 présente les résultats du sondage pour la région de la Péninsule acadienne. Enfin, le chapitre 5 résume les principaux constats de cette recherche.

2. OBJECTIFS DE L'ÉTUDE

Le sondage du marché du travail de la région de la Péninsule acadienne vise à présenter un portrait détaillé de la main-d'œuvre incluant :

- **Un profil démographique** selon différentes variables socio-démographiques telles que le sexe, l'âge et le lieu de résidence;
- **Un portrait du statut d'emploi** en distinguant entre les personnes employées et sans emploi ainsi qu'entre les personnes disponibles et non disponibles pour un nouvel emploi. Cette section vise également à détailler le poste occupé par les répondants, leur niveau de revenu d'emploi ainsi que les raisons expliquant leur statut d'emploi actuel;
- **Une présentation du niveau de compétences et des qualifications** de la population;
- **Une description des modes et conditions de vie** incluant des informations sur la connaissance des deux langues officielles, le nombre d'années vécues dans la région et les intentions d'y rester, etc.

Afin de répondre à ces objectifs, l'étude a été organisée autour de trois étapes principales :

1. Validation des questionnaires, outils d'enquête et méthodologie de collecte de données;
2. Conduite du sondage téléphonique et compilation des informations recueillies;
3. Synthèse et analyse stratégique des résultats.

3. MÉTHODOLOGIE D'ENQUÊTE

Cette section présente la méthodologie d'enquête suivie pour la collecte de données auprès des ménages de la région de la Péninsule acadienne.

3.1 POPULATION VISÉE

Le sondage sur le marché du travail a été effectué auprès d'individus âgés de 15 ans ou plus¹ résidant dans la région de la Péninsule acadienne. Cette région ainsi que chacune des sous-régions de l'étude sont représentées sur une carte géographique à la page suivante.

3.2 MÉTHODE D'ÉCHANTILLONNAGE

La sélection de l'échantillon a été effectuée de façon aléatoire à partir de l'annuaire téléphonique en vigueur dans les régions concernées.

La méthode d'échantillonnage a été définie de manière à assurer la représentativité de certains groupes de la population. Trois critères de sélection ont ainsi été retenus :

- 1) **Le lieu de résidence des répondants.** L'échantillon a été séparé dans le but d'assurer la représentativité des différentes sous-régions de la Péninsule acadienne.

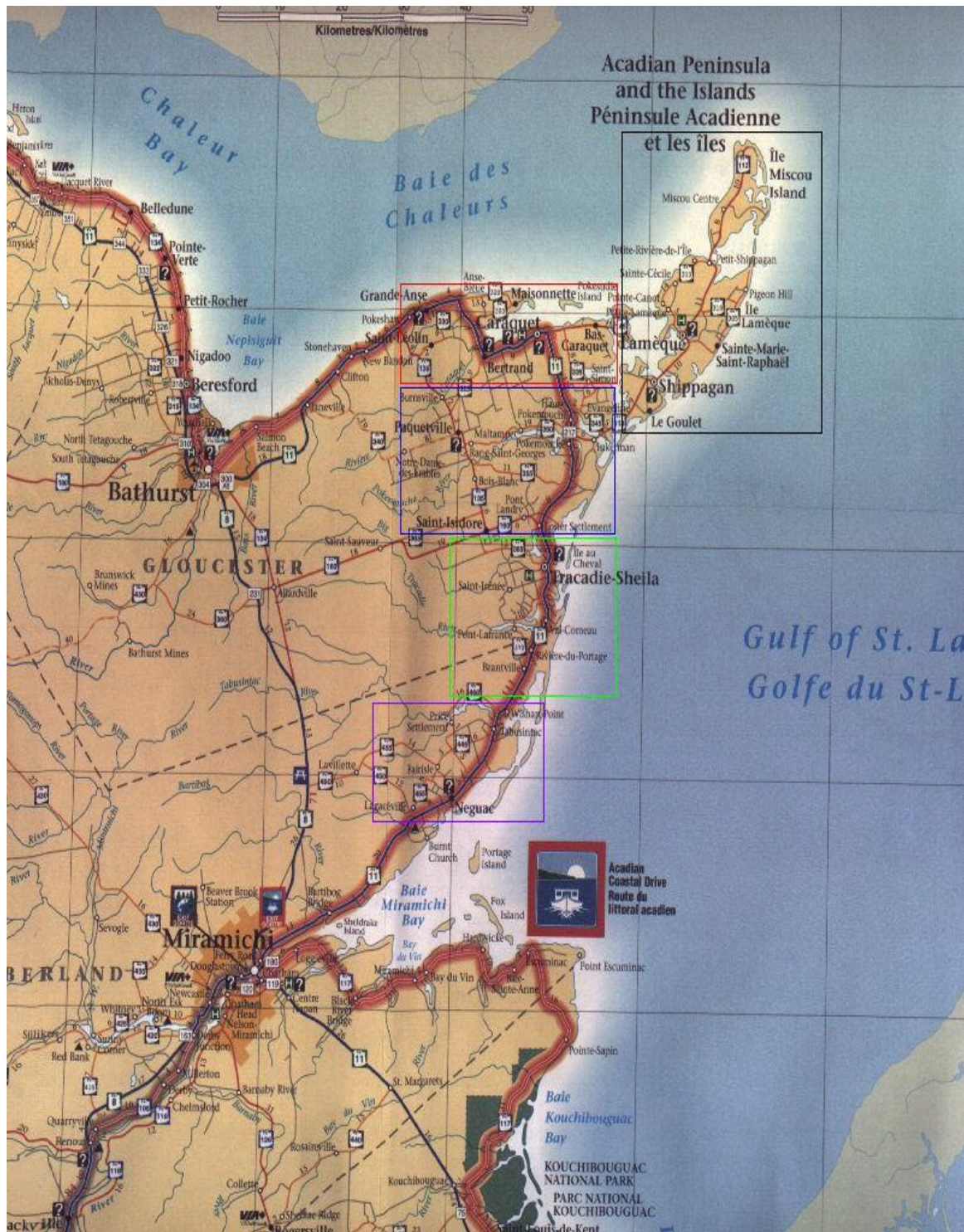
Les sous-régions considérées ont été :

- **La sous-région Centre Péninsule**, incluant le village et la paroisse de Saint-Isidore, le village et la paroisse de Paquetville et la paroisse d'Inkerman;
- **La sous-région Tracadie-Sheila**, incluant la ville de Tracadie-Sheila et la paroisse de Saumarez;

¹ Les personnes de 65 ans et plus visées sont celles *encore en emploi* ou *à la recherche d'un emploi*. Les répondants de 65 ans et plus qui sont à la retraite n'ont donc pas été retenus dans l'échantillon d'enquête.

- **La sous-région Caraquet**, incluant la ville et la paroisse de Caraquet, les villages de Bas-Caraquet, Maissonnette, Bertrand, Grande-Anse, Saint-Léolin et la paroisse de New Bandon;
 - **La sous-région Lamèque-Shippagan-Miscou**, incluant la ville et la paroisse de Shippagan, la ville de Lamèque, les villages de Le Goulet et de Sainte-Marie-Saint-Raphaël;
 - **La sous-région Baie de Miramichi**, incluant le village de Néguaac et la paroisse d'Alnwick.
- 2) **L'âge**. La méthode d'échantillonnage a permis d'assurer la représentativité des différents groupes d'âge en conformité avec leur importance relative au sein de la population.
- 3) **Le sexe**. L'échantillon de répondants retenu a été déterminé en respectant la proportion relative des hommes et des femmes au sein des populations sondées.

Carte 3.1 Région de la Péninsule acadienne, Province du Nouveau-Brunswick



3.3 MARGES D'ERREUR

Afin d'atteindre l'objectif de 1 400 répondants dans la région de la Péninsule acadienne, 11 000 numéros de téléphone ont initialement été sélectionnés dans la région au prorata des quotas par secteurs géographiques. Cette large sélection a permis de compenser pour les refus de répondre, les mauvais numéros et les quotas à respecter en termes d'âge et de sexe des répondants.

La segmentation de l'échantillon selon le lieu de résidence des répondants s'est effectuée de la manière suivante :

- Sur 1 400 répondants de la région de la Péninsule acadienne, on retrouve :
 - 280 résidents de la sous-région Centre Péninsule;
 - 265 résidents de la sous-région Tracadie-Sheila;
 - 300 résidents de la sous-région Caraquet;
 - 295 résidents de la sous-région Lamèque-Shippagan-Miscou;
 - 260 résidents de la sous-région Baie de Miramichi.

La marge d'erreur a été calculée à partir de la plus petite unité d'échantillonnage, soit une personne par ménage ou par numéro de téléphone, en tenant compte de la population totale sondée.

Les marges d'erreurs associées au présent exercice de sondage dans la région de Péninsule sont les suivantes :

- Pour l'ensemble des 1 400 répondants de l'échantillon, la marge d'erreur est de $\pm 2,49$ % à un seuil de confiance de 95 %;
- Pour les répondants de la sous-région Centre Péninsule, la marge d'erreur est de $\pm 5,5$ %, à un seuil de confiance de 95 %;
- Pour les répondants de la sous-région Tracadie-Sheila, la marge d'erreur est de $\pm 5,7$ %, à un seuil de confiance de 95 %;
- Pour les répondants de la sous-région Caraquet, la marge d'erreur est de $\pm 5,4$ %, à un seuil de confiance de 95 %;

- Pour les répondants de la sous-région Lamèque-Shippagan-Miscou, la marge d'erreur est de $\pm 5,4 \%$, à un seuil de confiance de 95 %;
- Pour les répondants de la sous-région Baie de Miramichi, la marge d'erreur est de $\pm 5,7 \%$, à un seuil de confiance de 95 %.

Un résumé des principaux indicateurs de cette approche méthodologique est présenté au tableau 3.1 ci-après :

Tableau 3.1 Principaux indicateurs de l'approche méthodologique

	Population	Nombre de numéros de téléphone disponibles	Nombre de répondants	Marge d'erreur (au seuil de confiance de 95 %)
Région de la Péninsule acadienne				
Centre Péninsule	10 345	2 580	280	$\pm 5,5 \%$
Tracadie-Sheila	11 687	2 920	265	$\pm 5,7 \%$
Caraquet	12 727	3 180	300	$\pm 5,4 \%$
Lamèque-Shippagan-Miscou	12 156	3 040	295	$\pm 5,4 \%$
Baie de Miramichi	9 265	2 315	260	$\pm 5,7 \%$
TOTAL	56 180	14 035	1 400	$\pm 2,49 \%$

3.4 CONDUITE DE L'ENQUÊTE

La cueillette des données par téléphone s'est effectuée entre le 15 septembre et le 21 octobre 2003, tous les jours de la semaine de 8h30 à 20h30. Le sondage a été conduit en français ou en anglais, selon la préférence des répondants contactés. Avant de débiter la cueillette, un pré-test du questionnaire a été effectué dans les deux langues afin de s'assurer que toutes les questions étaient bien comprises par les répondants et qu'elles ne se prêtaient à aucune erreur d'interprétation de la part de la personne sondée comme de l'enquêteur.

Les interviewers ont effectué jusqu'à cinq tentatives pour rejoindre les personnes incluses dans l'échantillon. 4 459 numéros de téléphone ont été utilisés et 2 393 personnes ont été rejointes. Le taux de réponse au sondage dans cette région a été de 58,5 % et le taux de refus de 15,8 %.

Afin d'assurer la comparabilité des réponses obtenues à divers moments de la période d'enquête, la semaine de référence du 8 septembre 2003 a été utilisée tout au long du questionnaire et de l'enquête. Ainsi par exemple, la question « *Occupez-vous un emploi?* » a été formulée de la manière suivante : « *Au cours de la semaine du 8 septembre, aviez-vous un emploi?* ».

3.5 QUESTIONNAIRE D'ENQUÊTE

Les pages qui suivent présentent les différentes sections du questionnaire utilisé dans le cadre du sondage sur le marché du travail dans la région de la Péninsule acadienne.

3.5.1 Introduction

L'introduction du questionnaire visait à informer les répondants de la nature et des objectifs de la présente enquête. Quelques questions permettaient également de classer rapidement les répondants selon 5 groupes, à savoir :

- Les personnes de 19 ans et plus employées et non disponibles pour un autre emploi;
- Les personnes de 19 ans et plus sans emploi et non disponibles;

- Les individus de 19 ans et plus employés mais prêts à changer d'emploi;
- Les personnes de 19 ans et plus sans emploi et disposées à travailler;
- Les jeunes de 15 à 18 ans inclusivement.

Cette étape de l'entrevue téléphonique permettait également de recueillir des informations socio-démographiques : sexe, âge et région.

3.5.2 Section A

La section A s'adressait aux répondants de 19 ans et plus employés. Les principaux points abordés dans cette section portaient sur les caractéristiques de l'emploi actuel :

- Heures travaillées;
- Nature du poste occupé;
- Durée de l'emploi;
- Type d'emploi (saisonnier ou non);
- Raisons expliquant la volonté de changer d'emploi, le cas échéant.

3.5.3 Section B

La section B s'adressait aux répondants de 19 ans et plus sans emploi. Les principaux points abordés dans cette section concernaient les caractéristiques de la situation actuelle et l'expérience de travail :

- Durée du chômage;
- Raisons expliquant le chômage actuel;
- Nature du dernier poste occupé;
- Désir de reprendre le travail;
- Nature du poste recherché.

3.5.4 Section C

Cette section s'adressait à l'ensemble des répondants de 19 ans et plus. Les principaux points abordés dans cette section étaient les suivants :

- Caractéristiques de l'emploi actuel dont la nature du poste occupé;

- Expérience de travail : nombre d'employeurs au cours des cinq dernières années, nature des postes occupés, salaire annuel;
- Préférences en matière d'emploi et compétences acquises : secteurs d'activités et salaire annuel visés;
- Formation et niveau de scolarité : plus haut niveau de scolarité atteint et domaine d'études, intérêt envers des programmes de formation;
- Mode de vie : langues parlées, mobilité des enfants, nombre d'années dans la région, intention de quitter la région, temps de déplacement pour se rendre au travail, motifs des enfants qui ont quitté la région.

3.5.5 Section D

La section D s'adressait aux jeunes de 15 à 18 ans inclusivement. Les principaux points abordés dans cette section étaient les suivants :

- Informations socio-démographiques : sexe, âge, région, statut d'emploi;
- Formation et niveau de scolarité : plus haut niveau de scolarité atteint et domaine d'études, intention de poursuivre des études post-secondaires, obstacles à la formation;
- Mode de vie : langues parlées, intention de quitter la région.

4. PRÉSENTATION DES RÉSULTATS – RÉGION DE LA PÉNINSULE ACADIENNE

Ce chapitre présente le portrait détaillé de la main-d'œuvre dans la région de la Péninsule acadienne. Ce portrait distingue entre les jeunes adultes de 15 à 18 ans et les répondants âgés de 19 ans et plus, qui constituent le principal groupe à l'étude. La section portant sur les répondants âgés de 15 à 18 ans est présentée séparément à la fin de ce chapitre.

4.1 PROFIL GÉNÉRAL

4.1.1 Profil démographique

4.1.1.1 Sexe et âge

Le sexe et l'âge constituaient deux des trois critères discriminants dans la sélection de l'échantillon d'enquête. Ainsi, les proportions respectives de chaque groupe d'âge et de sexe ont été déterminées en fonction des caractéristiques de l'ensemble de la population sondée. Comme l'indique le tableau 4.1, plus de la moitié des répondants sont âgés de 35 à 54 ans. On note que 28,8 % des personnes interrogées sont âgées de 19 à 34 ans et 14,2 % de 55 à 64 ans, alors que trois personnes sont âgées de 65 ans et plus².

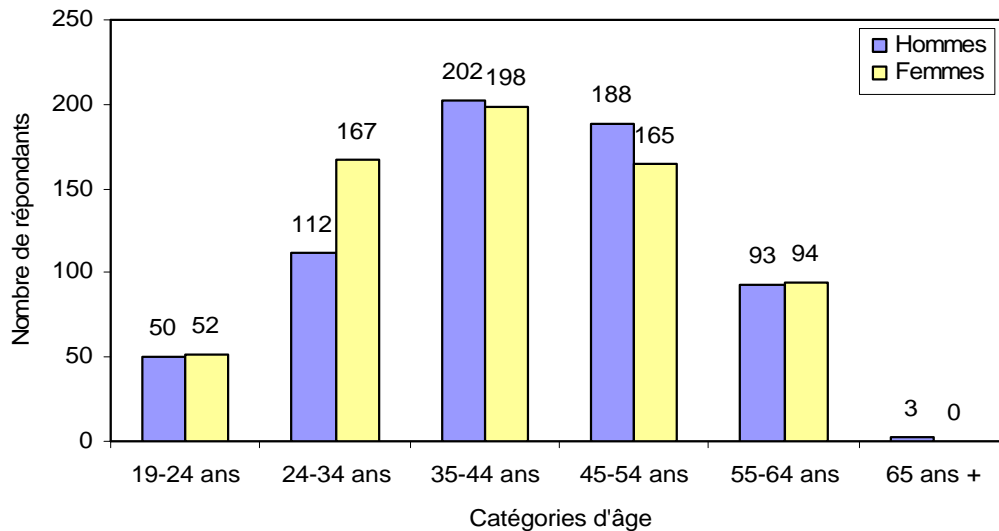
Tableau 4.1 Répartition des répondants selon l'âge et le sexe – Région Péninsule acadienne

Âge	Hommes		Femmes		Total	
	Nombre	%	Nombre	%	Nombre	%
19-24 ans	50	7.8%	52	7.7%	102	7.7%
24-34 ans	112	17.3%	167	24.7%	279	21.1%
35-44 ans	202	31.2%	198	29.3%	400	30.2%
45-54 ans	188	29.1%	165	24.4%	353	26.7%
55-64 ans	93	14.4%	94	13.9%	187	14.2%
65 ans +	3	0.1%	0	0.0%	3	0.1%
TOTAL	648	100.0%	679	100.0%	1324	100.0%

² La sous-représentation des personnes de 65 ans et plus est due au fait que seuls les répondants de ce groupe d'âge en emploi ou à la recherche d'un emploi ont été retenus au sein de l'échantillon.

La figure 4.1 démontre que la répartition des répondants selon le sexe est plutôt uniforme, mis à part le fait que les femmes apparaissent plus nombreuses dans la tranche d'âge de 25-34 ans, alors que l'on dénombre davantage d'hommes dans le groupe 45-54 ans.

Figure 4.1 Répartition des répondants selon l'âge et le sexe – Région Péninsule acadienne



4.1.1.2 Région

Le lieu de résidence des répondants a également été utilisé comme critère d'échantillonnage. Afin d'assurer la représentativité des différentes sous-régions de la région de la Péninsule acadienne, 280 répondants (soit 20,0 %) ont été sélectionnés dans la région Centre Péninsule, 265 dans la région Tracadie-Sheila (18,9 %), 300 dans la région Caraquet (ou 21,4 %), 295 dans la région Lamèque-Shippagan-Miscou (21,1 %) et 260 dans la région Baie de Miramichi (ou 18,6 %)³. Le tableau 4.2 donne la répartition des personnes âgées de plus de 19 ans selon la sous-région. La répartition selon l'âge des répondants est relativement la même entre les sous-régions. On note cependant que les 19-24 ans et les 35-44 ans de la région de Lamèque-

³ La différence entre ces chiffres et les totaux du tableau 4.2 s'explique par le fait que les données concernant les répondants âgés de 15 à 18 ans sont traitées dans une autre section à la fin du chapitre.

Shippagan-Miscou sont proportionnellement moins nombreux que dans les autres régions, mais qu'ils sont contrebalancés par une pondération plus grande des 25-34 ans (+ 5 %). Ce dernier groupe d'âge apparaît moins nombreux dans les régions de Caraquet et de Centre Péninsule. Par contre, nous retrouvons une proportion plus élevée d'individus âgés de 35 à 44 ans (+ 3 %) et de 45 à 54 ans (+ 3 %) dans la région de Caraquet, et une situation similaire pour les 55 à 64 ans (+ 5 %) de la région de Centre Péninsule.

Tableau 4.2 Répartition en pourcentage selon l'âge et la sous-région – Région de la Péninsule acadienne

Âge	Sous région									
	Centre Péninsule		Tracadie-Sheila		Caraquet		Lam.-Ship.-Miscou		Baie Miramichi	
	Nombre	%	Nombre	%	Nombre	%	Nombre	%	Nombre	%
19-24 ans	21	7.9%	19	7.6%	22	7.7%	20	7.2%	20	8.1%
24-34 ans	47	17.7%	52	20.7%	53	18.6%	73	26.4%	54	21.9%
35-44 ans	77	29.1%	78	31.1%	94	33.0%	77	27.9%	74	30.0%
45-54 ans	68	25.7%	68	27.1%	81	28.4%	74	26.8%	62	25.1%
55-64 ans	52	19.6%	34	13.5%	35	12.3%	30	10.9%	36	14.6%
65 ans +	0	0.0%	0	0.0%	0	0.0%	2	0.7%	1	0.4%
TOTAL	265	100.0%	251	100.0%	285	100.0%	276	100.0%	247	100.0%

4.1.2 Études et formation

Les tableaux 4.3 et 4.4 donnent un aperçu du plus haut niveau de scolarité atteint selon l'âge et le sexe des répondants. L'analyse de ces tableaux fait ressortir les constats suivants :

- 40,2 % des répondants n'ont pas terminé leurs études secondaires ni obtenu l'équivalence du niveau secondaire. Parmi ceux-ci, une proportion de 59,0 % est âgée de 45 ans ou plus. En effet, environ 58 % des répondants de cette catégorie d'âge n'ont pas terminé leur 12^e année, tandis qu'un peu plus du quart (28 %) des répondants de 19 à 44 ans⁴ sont dans la même situation;

⁴ Certaines catégories d'âge telles que les 35-44 ans et les 45-54 ans sont représentées en plus grand nombre dans l'échantillon d'où l'importance d'analyser, lorsque pertinent, la proportion des répondants de chacune des catégories d'âge possédant la caractéristique étudiée.

- Plus de 47 % (47,2 %) des répondants de la région Centre Péninsule n'ont pas terminé leur secondaire ni obtenu l'équivalence du niveau secondaire, la situant au-dessus de la moyenne de l'ensemble régional. Pour sa part, la région de Caraquet présente un taux (32,6 %) en dessous de la moyenne.
- 23,0 % de l'ensemble des répondants de plus de 19 ans ont un diplôme d'études secondaires et 2,0 % ont un diplôme d'études générales;
- Environ 35 % des répondants des régions de Tracadie-Sheila (34.7 %), de Lamèque-Shippagan-Miscou (36.5 %) et de Baie de Miramichi (34.0 %) ont effectué des études post-secondaires. La région de Caraquet est celle ayant la proportion la plus élevée (41 %), comparativement à 27.2 % pour la région Centre Péninsule.
- 27,9 % des répondants ont complété le programme d'étude qu'ils ont entrepris dans un établissement d'études post-secondaires, soit 16,9 % dans un collège communautaire, 1,3 % dans une institution privée et 9,7 % dans une université. Plus de 64 % des répondants qui ont complété un diplôme universitaire sont âgés de 25 à 44 ans. Par ailleurs, environ 13,6 % des répondants de 25 à 34 ans sont diplômés de l'université. Ce pourcentage est moindre pour les 19-24 ans (3,9 %) et les 35-44 ans (11,3 %). Par contre, 16,7 % des 19-24 ans ont effectué (ou effectuent) des études universitaires mais n'ont pas terminées celles-ci.
- Le niveau de scolarité des femmes est supérieur à celui des hommes. En fait, près de la moitié (48.9 %) de ceux-ci ne détiennent pas de diplôme de niveau secondaire. Seule la scolarité de niveau collégiale (collège communautaire), est légèrement plus élevée pour les hommes.

Tableau 4.3 Niveau de scolarité selon l'âge – Région de la Péninsule acadienne

Scolarité	Âge						Total	
	19-24	25-34	35-44	45-54	55-64	65 et +	Nombre	%
Moins d'une 9ème année	2	21	67	93	81	2	266	20.1%
9ème à 12ème année non complétée	22	41	65	89	49	0	266	20.1%
Secondaire terminé	28	69	114	68	25	1	305	23.0%
Diplôme d'étude générale complété (DEG)	0	1	12	10	3	0	26	2.0%
Collège communautaire non complété	8	11	6	2	1	0	28	2.1%
Collège communautaire complété	20	75	74	43	12	0	224	16.9%
Institution privée post-secondaire non complété	0	0	0	0	0	0	0	0.0%
Institution privée post-secondaire complété	1	5	8	3	0	0	17	1.3%
Université non complété	17	18	9	17	2	0	63	4.8%
Université complété	4	38	45	28	14	0	129	9.7%
Refus	0	0	0	0	0	0	0	0.0%
TOTAL	102	279	400	353	187	3	1324	
POURCENTAGE	7.7%	21.1%	30.2%	26.7%	14.1%	0.2%		100.0%

Tableau 4.4 Niveau de scolarité selon le sexe – Région de la Péninsule acadienne

Scolarité	Hommes		Femmes		Total	
	Nombre	%	Nombre	%	Nombre	%
Moins d'une 9ème année	177	27.3%	89	13.2%	266	20.1%
9ème à 12ème année non complétée	140	21.6%	126	18.6%	266	20.1%
Secondaire terminé	117	18.1%	188	27.8%	305	23.0%
Diplôme d'étude générale complété (DEG)	9	1.4%	17	2.5%	26	2.0%
Collège communautaire non complété	11	1.7%	17	2.5%	28	2.1%
Collège communautaire complété	114	17.6%	110	16.3%	224	16.9%
Institution privée post-secondaire non complété	0	0.0%	0	0.0%	0	0.0%
Institution privée post-secondaire complété	3	0.5%	14	2.1%	17	1.3%
Université non complété	18	2.8%	45	6.7%	63	4.8%
Université complété	59	9.1%	70	10.4%	129	9.7%
Refus	0	0.0%	0	0.0%	0	0.0%
TOTAL	648	100.0%	676	100.0%	1324	
POURCENTAGE	48.9%	48.9%	51.1%	51.1%		100.0%

Par ailleurs, il ressort de l'enquête que les principaux domaines de spécialisation des étudiants et diplômés post-secondaires sont dans l'ordre :

- L'administration / secrétariat / comptabilité / finance / marketing (28,2 %);
- L'enseignement et l'éducation (10,4 %);
- Les sciences et soins infirmiers (9,5 %);

- La mécanique / usinage / instrumentation (7,2 %);
- La coiffure/esthétique/soins personnels (4,8 %)
- La plomberie / électricité / tuyauterie/ soudure (4,6 %).

Parmi l'ensemble des répondants, 23,1 % disent avoir obtenu un autre certificat, permis ou diplôme, dont 15,4 % dans le domaine des premiers soins/RCR, 12,4 % dans l'administration / comptabilité / secrétariat / marketing, 11,1 % en soins infirmiers / santé / aide, 8,5 % comme capitaine de bateau et 7,8 % respectivement en conduite de camions /machinerie lourde / véhicules spécialisés et en informatique / électronique.

Un peu plus de 19 % des répondants seraient intéressés à suivre une formation pour leur développement personnel au cours des cinq prochaines années. Les principaux domaines de formation convoités sont l'art, la musique, le chant, la peinture, la danse et la décoration (30,8 %), l'informatique, l'électronique et les technologies de l'information (13,3 %) et les sports (9,5 %).

Enfin, outre les personnes déjà aux études, 32,9 % des répondants de 19 ans et plus se disent intéressés par une formation pour leur perfectionnement professionnel au cours des cinq prochaines années. Les domaines les plus en demande à ce titre sont, l'administration, la comptabilité, le secrétariat et le marketing (20,2 %), l'informatique et l'électronique (11,3 %), les soins infirmiers, la santé et l'aide (11,1 %), l'enseignement / éducation (10,3 %) et la soudure /mécanique automobile / industrielle / camions (6,5 %).

4.1.3 Mode de vie

4.1.3.1 Connaissance des deux langues officielles

Un peu moins des deux-tiers (61,5 %) des personnes échantillonnées se considèrent un peu ou totalement bilingues dans les langues officielles du Nouveau-Brunswick (français-anglais) alors que 38,5 % se considèrent unilingues, pour la plupart francophone (36,3 %). Une proportion plus importante de personnes âgées de plus de 45 ans se dit unilingue (plus de 40 % de leur groupe d'âge respectif). Parmi l'ensemble des répondants qui se considèrent unilingues, les sous-régions de Lamèque-

Shippagan-Miscou (50,7 %) et de Centre Péninsule (44,2 %) sont celles ayant la proportion de personnes unilingues francophones la plus élevée. Par contre, on observe dans la sous-région de la Baie de Miramichi que seulement 13,0 % parlent uniquement le français et 7,7 % parlent exclusivement l'anglais. Les sous-régions de Tracadie-Sheila avec 33,5 % et de Caraquet avec 37,5 % sont plus près de la moyenne de l'ensemble de la région de la Péninsule acadienne.

Tableau 4.5 Connaissance des deux langues officielles par groupe d'âge – Région de la Péninsule acadienne

Âge	Bilingue		Un peu bilingue		Unilingue		Total	
	Nombre	%	Nombre	%	Nombre	%	Nombre	%
19-24 ans	45	44.1%	14	13.7%	43	42.2%	102	100.0%
25-34 ans	155	55.6%	46	16.5%	78	28.0%	279	100.0%
35-44 ans	209	52.3%	47	11.8%	144	36.0%	400	100.0%
45-54 ans	157	44.5%	39	11.0%	157	44.5%	353	100.0%
55-64 ans	79	42.2%	22	11.8%	86	46.0%	187	100.0%
65 ans et +	1	33.3%	0	0.0%	2	66.7%	3	100.0%
TOTAL	646	48.8%	168	12.7%	510	38.5%	1324	100.0%

Tableau 4.6 Connaissance des deux langues officielles par sous-région – Région de la Péninsule acadienne

Connaissances des langues officielles	Centre Péninsule		Tracadie-Sheila		Caraquet	
	Nombre	%	Nombre	%	Nombre	%
Bilingue	106	40.0%	120	47.8%	147	51.6%
Un peu bilingue	40	15.1%	41	16.3%	31	10.9%
Unilingue - français	117	44.2%	88	35.1%	107	37.5%
Unilingue - anglais	2	0.8%	2	0.8%	0	0.0%
TOTAL	265	100.0%	251	100.0%	285	100.0%
Connaissances des langues officielles	Lam.-Ship.-Misc.		Baie Miramichi		Total	
	Nombre	%	Nombre	%	Nombre	%
Bilingue	107	38.8%	166	67.2%	226	43.8%
Un peu bilingue	29	10.5%	27	10.9%	81	15.7%
Unilingue - français	140	50.7%	34	13.8%	205	39.7%
Unilingue - anglais	0	0.0%	20	8.1%	4	0.8%
TOTAL	276	100.0%	247	100.0%	516	100.0%

4.1.3.2 Expérience de vie dans la région

La grande majorité des 1 324 répondants a indiqué avoir une présence de longue durée dans la région de la Péninsule acadienne. En effet, 97,9 % des répondants disent y être nés ou y demeurer depuis plus de cinq ans. La proportion des répondants

qui sont nés dans la région est de 85,7 % dans la sous-région Centre Péninsule, de 90,4 % dans la sous-région Tracadie-Sheila, de 90,9 % pour la sous-région de Caraquet, de 92,0 % pour Lamèque-Shippagan-Miscou et de 85,0 % dans la sous-région de la Baie de Miramichi. De plus, très peu de répondants envisagent quitter la région dans les prochaines années (4,5 %) alors que 3,5 % sont indécis à cet égard. Le profil de ces derniers répondants montre qu'autant d'hommes que de femmes envisagent cette option. Par contre, ce sont surtout les jeunes adultes âgés de moins de 19-24 ans (20,6 %) qui considèrent quitter la région et sont ambivalents face à ce choix (10,8 % dans la catégorie Ne sais pas) . Les principales raisons invoquées pour justifier le désir de déménager de la région sont la recherche d'un autre emploi ou un transfert (71,0 % des cas) et la poursuite des études (10,3 % des cas).

4.1.3.3 Situation familiale

Près de la majorité (45,1 %) des répondants de plus de 18 ans est mariée et 16,6 % vive en union libre. On retrouve une proportion plus grande de couple en union libre (19,6 %) et de célibataire (33,0 %) dans la sous-région de Lamèque-Shippagan-Miscou. À l'inverse, on observe dans la sous-région de la Baie Miramichi que 53 % des répondants sont mariés. La grande majorité (84,3 %) des répondants âgés de 19 à 24 ans se dit célibataire. Par ailleurs, la majorité (75,1 %) des répondants a des enfants. On observe que cette proportion est relativement similaire entre les sous-régions et qu'il y a 25,5 % des répondants du groupe d'âge des 19-24 ans ayant des enfants à charge. Parmi l'ensemble de la population sondée, 35,1 % ont indiqué avoir des enfants qui ont quitté la région de la Péninsule acadienne pour aller étudier ou travailler à l'extérieur de la région, au cours des dernières années. Environ 70,8 % des enfants ont quitté la région dans le but premier de poursuivre leurs études alors que le travail a justifié le départ d'un ou de plusieurs enfants pour 43 % des répondants⁵.

⁵ Le total des pourcentages est supérieur à 100 du fait qu'une même personne peut à la fois avoir vécu le départ d'un enfant pour des raisons liées aux études et celui d'un autre enfant pour des considérations professionnelles.

4.1.3.4 Groupes minoritaires

L'enquête a également montré que 96,5 % des répondants n'appartenaient à aucun groupe minoritaire. Par ailleurs, l'on a dénombré 1,9 % de personnes handicapées et 1,5 % de personnes autochtones.

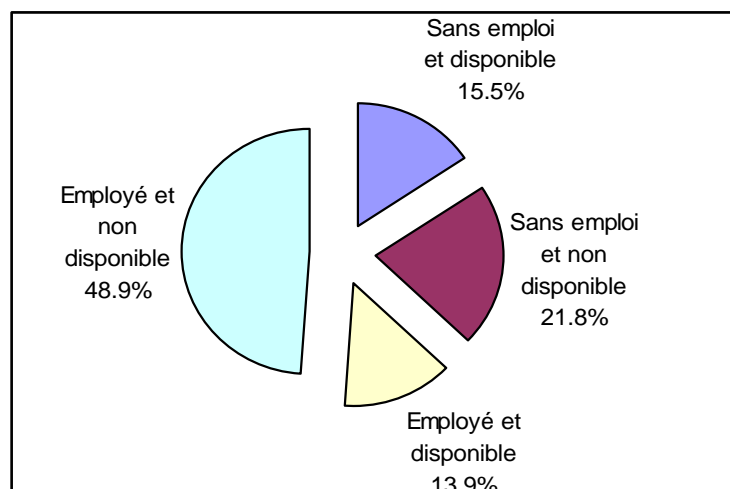
4.1.4 Statut d'emploi

On dénombre au sein de l'échantillon 62,8 % d'employés et 37,2 % de personnes sans emploi dans la semaine du 8 septembre 2003. Parmi les personnes en emploi, 13,7 % ont indiqué être travailleur autonome. Cette catégorie de répondants est constituée en majorité d'hommes (71,9 %) et de personnes âgées de 35 à 54 ans (60,5 %). Par ailleurs, les travailleurs autonomes représentent 18,8 % des personnes en emploi dans la sous-région Centre Péninsule, 15,5 % dans la sous-région Tracadie-Sheila, 15,5 % dans la sous-région de Caraquet, 7,9 % dans la sous-région de Lamèque-Shippagan-Miscou et de 12,6 % dans la sous-région de la Baie de Miramichi.

Également, l'enquête a recensé parmi l'ensemble des personnes âgées de 19 et plus 70,6 % de personnes non disponibles pour un nouvel emploi (les « non disponibles ») et 29,4 % de personnes prêtes à accepter un nouvel emploi (les « disponibles »). La répartition des répondants selon le statut d'emploi actuel est la suivante :

- 647 personnes employées et non disponibles, soit 48,9 %;
- 288 personnes sans emploi et non disponibles, soit 21,8 %;
- 184 employés et disponibles, soit 13,9 %;
- 205 sans-emploi et disponibles, soit 15,5 %.

Figure 4.2 Répartition des répondants selon le statut d'emploi – Région de la Péninsule acadienne



L'analyse croisée effectuée ci-après permet d'identifier les caractéristiques particulières à chacun de ces groupes.

4.1.4.1 Profil démographique selon le statut d'emploi

L'enquête a révélé que, globalement, la proportion des hommes non disponibles est similaire (71,3 %) à celle des femmes (70,0 %). Cependant, les femmes sans emploi et non disponibles sont relativement plus nombreuses (24,4 %) que les hommes ayant la même situation d'emploi (19,0 %), alors que les hommes employés et non disponibles représentent 52,3 % de ce segment de population. Par ailleurs, on note que la proportion d'hommes (28,7 %) et de femmes (30,0 %) disponibles est sensiblement la même au sein de chaque groupe.

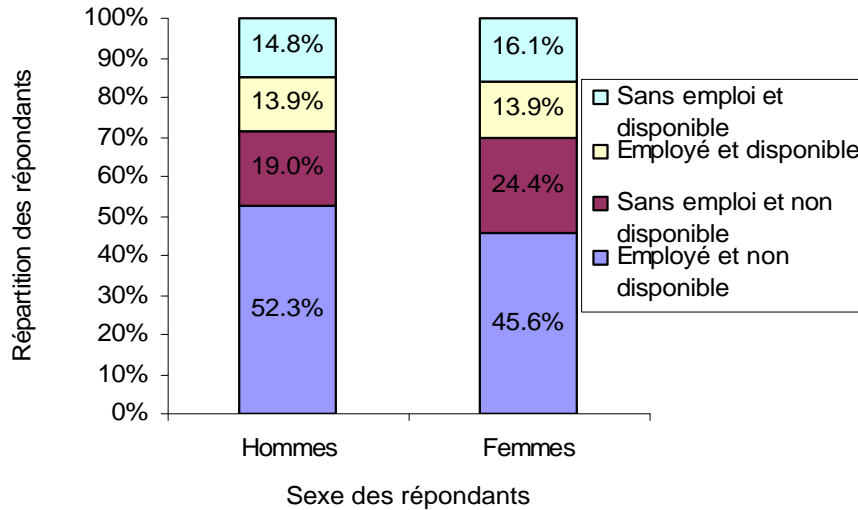
À peine la moitié (46,1 %) des répondants âgés de 19 à 24 ans est employée et 15,7 % des répondants de cette catégorie d'âge se disent disponibles pour un nouvel emploi. Plus du tiers (64,9 %) des employés non disponibles appartient à la tranche d'âge de 35-54 ans. Les jeunes adultes âgés de 19 à 24 ans ont une proportion de 28,4 % de sans emploi et non disponible et près de la moitié (47,6 %) des 55 à 64 ans s'est déclaré dans la même situation. Cependant, les jeunes adultes de 19 à 24 ans sont en bonne partie aux études. Finalement, plus de 61 % des personnes employées et disponibles appartiennent au groupe d'âge des 25 à 44 ans.

Tableau 4.7 Situation d'emploi selon le sexe et l'âge – Région de la Péninsule acadienne

	Employé et non disponible		Sans emploi et non disponible		Employé et disponible		Sans emploi et disponible		Total	
	Nombre	%	Nombre	%	Nombre	%	Nombre	%	Nombre	%
Sexe										
Hommes	339	52.3%	123	19.0%	90	13.9%	96	14.8%	648	100.0%
Femmes	308	45.6%	165	24.4%	94	13.9%	109	16.1%	676	100.0%
Âge										
19-24 ans	31	30.4%	29	28.4%	16	15.7%	26	25.5%	102	100.0%
25-34 ans	133	47.7%	48	17.2%	51	18.3%	47	16.8%	279	100.0%
35-44 ans	230	57.5%	52	13.0%	62	15.5%	56	14.0%	400	100.0%
45-54 ans	190	53.8%	70	19.8%	42	11.9%	51	14.4%	353	100.0%
55-64 ans	61	32.6%	89	47.6%	13	7.0%	24	12.8%	187	100.0%
65 ans et +	2	66.7%	0	0.0%	0	0.0%	1	33.3%	3	100.0%
TOTAL	647	48.9%	288	21.8%	184	13.9%	205	15.5%	1324	100.0%

Les différences dans le statut d'emploi des répondants hommes et femmes apparaissent clairement à la figure 4.3.

Figure 4.3 *Situation d'emploi selon le sexe – Région de la Péninsule acadienne*



Par ailleurs, le tableau 4.8 ci-après présente la répartition des répondants selon le statut d'emploi et le lieu de résidence au sein de la région de la Péninsule acadienne.

Comme le montre ce tableau, la répartition des répondants selon le statut d'emploi n'est pas uniforme entre les sous-régions. La sous-région Centre Péninsule se caractérise par une plus forte proportion (+ 12 %) de personnes sans emploi et non disponible. Ces derniers représentent 34,0 % des répondants de cette sous-région, comparativement à une moyenne de 21,8 % pour l'ensemble de la région. En contrepartie, la sous-région de Caraquet présente la plus grande proportion d'employé non disponible (53,0 %), tandis que la sous-région de Tracadie-Sheila se démarque avec un taux plus élevé de personnes sans emploi mais disponible pour un nouvel emploi (18,3 %). Pour sa part, la sous-région de Lamèque-Shippagan-Miscou présente une proportion plus importante d'employés disponibles pour changer d'emploi (18,8 %), tandis que moins de personnes sans emploi se disent non disponible (17 %). Finalement, les personnes en emploi, disponibles (16,6 %) et non disponibles (51 %) de la sous-région de la Baie de Miramichi sont relativement plus nombreuses.

Tableau 4.8 Situation d'emploi selon la sous-région – Région de la Péninsule acadienne

Occupation	Employé et non disponible		Sans emploi et non disponible		Employé et disponible		Sans emploi et disponible		Total	
	Nombre	%	Nombre	%	Nombre	%	Nombre	%	Nombre	%
Centre Péninsule	106	40.0%	90	34.0%	27	10.2%	42	15.8%	265	100.0%
Tracadie-Sheila	127	50.6%	44	17.5%	34	13.5%	46	18.3%	251	100.0%
Caraquet	151	53.0%	59	20.7%	30	10.5%	45	15.8%	285	100.0%
Lamèque-Ship.-Misc.	137	49.6%	47	17.0%	52	18.8%	40	14.5%	276	100.0%
Baie de Miramichi	126	51.0%	48	19.4%	41	16.6%	32	13.0%	247	100.0%
TOTAL	647	48.9%	288	21.8%	184	13.9%	205	15.5%	1324	100.0%

4.1.4.2 Occupation selon le statut d'emploi

Les répondants ont été interrogés sur la nature de leur dernière occupation professionnelle (ou de leur occupation actuelle, si applicable). On note que sur 1 324 répondants, 163 (12,3 %) n'ont eu aucun employeur ou n'ont pas travaillé depuis juillet 1998. Il s'agit d'une proportion plus grande de femmes (56,4 %), et dont l'âge se situe au-delà de 45 ans (69,3 %). La sous-région Centre Péninsule accapare près de 35 % de ce nombre, le reste se distribuant de façon relativement équilibrée entre les sous-régions.

La plupart des répondants (78,4 %) ayant eu un emploi ces cinq dernières années ont travaillé pour une seule entreprise (58,2 %) ou deux entreprises (20,2 %). Les cinq principaux domaines indiqués ont été, dans l'ordre, les ventes et services, (23,6 %), la fabrication, la transformation et utilité publique (17,6 %), les métiers, transport et machinerie (15,3 %), le secteur primaire (11,8 %) et les affaires, finance et administration (11,7 %) (tableau 4.9).

Tableau 4.9 Dernière occupation (ou occupation actuelle) des répondants – Région de la Péninsule acadienne

Occupation	Total	
	Nombre	%
Gestion	58	5.0%
Affaire, finance et administration	135	11.7%
Sciences naturelles et appliquées	25	2.2%
Santé	73	6.3%
Sciences sociales, enseignement, administration publique et religion	60	5.2%
Arts, culture, sports et loisirs	15	1.3%
Ventes et services	273	23.6%
Métiers, transport et machinerie	177	15.3%
Secteur primaire	136	11.8%
Transformation, fabrication et utilité publique	203	17.6%
TOTAL	1 155	100.0%

Par ailleurs, on note certaines différences intéressantes entre les répondants disponibles et non disponibles selon les différents secteurs d'occupation indiqués. Celles-ci ressortent plus clairement au tableau 4.10.

Tableau 4.10 Répartition des occupations selon le statut d'emploi – Région de la Péninsule acadienne

Occupation	Non-disponibles	Disponibles	Total
Gestion	91.4%	8.6%	100.0%
Affaire, finance et administration	72.6%	27.4%	100.0%
Sciences naturelles et appliquées	68.0%	32.0%	100.0%
Santé	86.3%	13.7%	100.0%
Sciences sociales, enseignement, administration publique et religion	80.0%	20.0%	100.0%
Arts, culture, sports et loisirs	46.7%	53.3%	100.0%
Ventes et services	65.9%	34.1%	100.0%
Métiers, transport et machinerie	74.0%	26.0%	100.0%
Secteur primaire	55.9%	44.1%	100.0%
Transformation, fabrication et utilité publique	65.0%	35.0%	100.0%
TOTAL	64.4%	35.6%	100.0%

On note que la majorité des secteurs affiche des taux de personnes non disponibles relativement élevés. En particulier, les secteurs suivants montrent un taux de disponibilité très faible :

- La gestion (8,6 % de personnes disponibles);
- La santé (13,7 % de personnes disponibles);
- Les sciences sociales, l'enseignement, administration publique (20,0 % de personnes disponibles).

À l'inverse, certains secteurs d'occupation affichent une proportion relativement importante de personnes disponibles. Il s'agit :

- Les arts, cultures, sports et loisirs, où 53,3 % de personnes oeuvrant dans le secteur s'affichent disponibles;
- Le secteur primaire (44,1 %);
- Transformation, fabrication et utilité publique (34,1 %);
- Ventes et services (34,2 %)

4.1.4.3 Connaissances des langues officielles selon le statut d'emploi

Tel qu'indiqué précédemment, la majorité des répondants, soit 61,5 %, se considère un peu ou parfaitement bilingues. La maîtrise des deux langues officielles varie légèrement selon le statut d'emploi des répondants. En effet, on note une proportion plus élevée de personnes unilingues chez les personnes sans emploi (45,0 %) comparativement à celle des personnes en emploi (34,7 %). Les sous-régions de Lamèque-Shippagan-Miscou (50,7 % de la population totale) et de Centre Péninsule (44,9 %) présentent les taux les plus élevés.

Tableau 4.11 Langues parlées selon le statut d'emploi – Région de la Péninsule acadienne

Connaissances des langues officielles	Employé		Sans emploi		Total	
	Nombre	%	Nombre	%	Nombre	%
Bilingue	450	54.2%	196	39.8%	646	48.8%
Un peu bilingue	93	11.2%	75	15.2%	168	12.7%
Unilingue - français	274	33.0%	212	43.0%	486	36.7%
Unilingue - anglais	14	1.7%	10	2.0%	24	1.8%
TOTAL	831	100.0%	493	100.0%	1324	100.0%

4.2 PORTRAIT DÉTAILLÉ DES RÉPONDANTS NON DISPONIBLES

Les personnes non disponibles pour un nouvel emploi sont au nombre de 935 dont 647 sont des employés (69,2 %) et 288 sont sans emploi (30,8 %).

4.2.1 Employés non disponibles

Les résultats de l'enquête montrent que 647 personnes non disponibles occupaient un emploi dans la semaine du 8 septembre 2003. C'est le groupe le plus important en nombre de répondants (48,9 % des personnes âgées de plus de 18 ans). Parmi ces employés non disponibles, on dénombre 52,4 % d'hommes et 47,6 % de femmes. Par ailleurs, près des deux tiers des personnes non disponibles et occupant un emploi (64,9 %) appartient à la tranche d'âge de 35-54 ans, alors que les répondants de 19-34 ans représentent une proportion de 25,4 % et les plus de 55 ans, 9,7 %. On observe également une proportion croissante avec l'âge de personnes en emploi et non disponible sur le total des personnes en emploi de leur tranche d'âge. Ainsi, 66 % des 19-24 ans ont un emploi et sont non disponibles par rapport au total des gens en emploi de cette catégorie d'âge. Cette proportion augmente constamment pour atteindre 82,4 % pour la tranche d'âge des 55-64 ans. Ceci démontre une plus grande disposition des personnes plus jeunes à envisager un autre emploi et ce, même s'ils sont déjà employés.

Les personnes employées et non disponibles travaillent en moyenne 43,9 heures par semaine dans le cadre de leur emploi principal et il s'agit, pour la très grande majorité d'entre elles (99,2 %), de leur seul emploi. La majorité (93,3 %) des personnes employées et non disponibles travaille plus de 30 heures par semaine et est ainsi

considérée travailleurs à temps plein. Sur les 46 personnes qui travaillent à temps partiel, 52,2 % disent ne pas rechercher un emploi à temps plein. Par ailleurs, 29,5 % des employés non disponibles ne travaillant pas à leur compte sont intéressés à posséder leur propre entreprise.

Plus du quart des répondants (28,6 %) avaient un emploi saisonnier à temps plein dans la semaine du 8 septembre 2003. Ce type de travail est plus répandu dans les sous-régions de Lamèque-Shippagan-Miscou, Baie de Miramichi et de Centre Péninsule, avec une proportion des répondants en emploi et non disponible de 42,9 %, 38,9 % et 33,1 %, respectivement, contre 29,8 % dans la sous-région de Tracadie-Sheila et de 21,5 % dans la sous-région de Caraquet. De plus, cette catégorie d'emploi est plus importante pour les hommes, avec une proportion de 63,2 % sur l'ensemble des travailleurs saisonniers

interrogés. Finalement, près des deux tiers (63,0 %) des répondants n'ayant pas de statut d'emploi permanent à temps plein et étant non disponible (257 personnes), se disent prêt à occuper un emploi à longueur d'année.

La majorité (58,4 %) des répondants travaille pour l'employeur actuel depuis 6 ans et plus, dont 45,6 % depuis plus de 10 ans. On note que 8,5 % des répondants sont chez l'employeur actuel depuis 1 an et moins.

Une proportion de 35,5 % des employés non disponibles a terminé les études post-secondaires qu'ils ont entreprises, incluant 13,8 % qui ont complété des études à l'université. Les revenus d'emploi de 2002 de 76,3 % des répondants se situaient entre 15 000 \$ et 44 999 \$. L'enquête a montré que 20,4 % des répondants avaient un revenu d'emploi inférieur à 15 000 \$ et seulement 3,4 % des répondants ont gagné plus de 60 000 \$. Près de 9,7 % des personnes sondées ont soit refusé de répondre à cette question ou encore mentionné qu'elles ne savaient pas leur salaire pour la période indiquée.

La très grande majorité (90,6 %) des répondants a toujours demeuré dans la région de la Péninsule acadienne ou y sont nés. Cette proportion grimpe à 97,9 % lorsque l'on tient compte des personnes qui vivent dans la région depuis plus de cinq ans.

4.2.2 Personnes sans emploi non disponibles

L'enquête a montré que 288 personnes sans emploi dans la semaine du 8 septembre 2003 se sont révélées indisponibles pour un nouvel emploi, constituant 21,8 % de l'ensemble de la population âgée de 19 ans et plus. Ce groupe est constitué à majorité de femmes (57,3 %). On note également, qu'il est composé de 10,1 % de jeunes adultes de 19 à 24 ans, de 34,7 % dans le groupe d'âge de 25 à 44 ans et de 55,2 % pour les personnes âgées de 45 ans et plus.

La majorité des personnes sans-emploi et non disponibles (65,7 %) ne travaillent pas depuis plus d'un an. Les principales raisons invoquées par celles-ci pour expliquer leur statut actuel sont la maladie, l'invalidité ou un accident, et ce dans 42,0 % des cas. Les autres raisons mentionnées par les répondants sont la maternité, le fait de s'occuper d'un parent au foyer ou de prendre soin d'un parent malade (14,6 %), le fait qu'ils sont déjà retraités (12,8 %), les études (10,8 %) et le chômage saisonnier (10,8 %).

Le dernier emploi occupé par les individus sans-emploi et non disponibles était un poste saisonnier à temps plein dans 41,0 % des cas, suivi par un emploi permanent à temps plein dans une proportion de 35,8 %.

Des 83,7 % (241 sur 288) sans-emploi non disponibles ayant répondu à la question concernant un retour éventuel sur le marché du travail, 64,8 % ne prévoient pas reprendre le travail ou sont indécis. Parmi ces 85 personnes qui envisagent de reprendre le travail, 50,6 % considèrent décrocher un emploi annuel à temps plein (43,5 %) ou à temps partiel (7,1 %) et 43,5 % pensent obtenir un travail saisonnier.

De plus, 65,6 % (189 sur 288) des répondants sans emploi non disponibles ont répondu aux questions en relation à leur disposition à rechercher un emploi dans la semaine de référence. 91 % ont affirmé ne pas être à la recherche d'un emploi à ce moment. Cependant, il ressort des questions subséquentes que ce groupe de personnes entrevoit l'avenir sur le marché du travail de la façon suivante : 60,3 % ne sont pas intéressés à un emploi saisonnier, 58,2 % aimeraient un emploi à l'année, 69,3 % se disent désintéressés à un emploi sur quarts de travail, 25,4 % sont

intéressés à exploiter leur propre entreprise et 16,9 % envisageraient un emploi dans un centre de contact à la clientèle.

4.3 PORTRAIT DÉTAILLÉ DES RÉPONDANTS DISPONIBLES

L'enquête a révélé que 389 personnes se disent disponibles pour occuper un nouvel emploi. Parmi elles, on dénombre 184 répondants employés (47,3 %) et 205 personnes sans emploi (52,7 %).

4.3.1 Employés disponibles

Les résultats de l'enquête ont montré que 184 personnes disponibles (13,9 % de l'ensemble des répondants) occupaient un emploi dans la semaine du 8 septembre 2003. Les personnes en emploi et disponibles représentent le plus petit des quatre groupes à l'étude. Parmi ces employés disponibles, on dénombre 47,9 % d'hommes et 52,1 % de femmes. Par ailleurs, 82,1 % des répondants appartiennent à la tranche d'âge de 25-54 ans, alors que les 19-24 ans ne représentent que 8,7 % des personnes faisant partie de ce groupe.

Les personnes employées et disponibles occupent pour la plupart d'entre elles (97,3 %) un seul emploi et y travaillent en moyenne 42,5 heures par semaine. La majorité des personnes faisant partie de ce groupe (87,5 %) travaille 30 heures et plus par semaine et est ainsi considérée comme travailleurs à temps plein. La grande majorité (88,9 %) des 27 répondants qui travaillent à temps partiel aimerait occuper un emploi à temps plein. Également, 62,6 % des employés disponibles ne travaillant pas à leur compte seraient intéressés à exploiter leur propre entreprise.

Dans la semaine du 8 septembre 2003, l'emploi saisonnier occupait 52,7 % de l'ensemble des employés disponibles et parmi les 137 personnes n'ayant pas de statut d'emploi permanent à temps plein, 89,8 % souhaitaient occuper un emploi à longueur d'année.

On note que plus du tiers (38,6 %) des employés disponibles étaient à la recherche d'un emploi durant la semaine de référence. Par ailleurs, 15,2 % des répondants sont au service de leur employeur présent depuis 1 an et moins, 26,6 % entre 1 et 3 ans,

29,9 % entre 4 et 10 ans, alors que 28,3 % travaille depuis plus de 10 ans pour l'employeur actuel.

En 2002, plus du trois quart (80,9 %) des répondants gagnait moins de 30 000 \$ de revenu d'emploi, dont 39,1 % gagnaient moins de 15 000 \$. 7,1 % des personnes interrogées ont refusé de répondre à cette question.

Enfin, les principales raisons invoquées par les personnes interrogées pour expliquer leur volonté de changer d'emploi sont : le désir d'obtenir un salaire plus élevé (46,2 %), la recherche d'un travail à plein temps ou permanent (29,4 %), la recherche d'un travail moins difficile et de meilleures conditions de travail (19,6 %), ainsi que le désir d'avoir une meilleure sécurité d'emploi (14,7 %).

4.3.2 Personnes sans emploi disponibles

L'enquête a démontré que 205 répondants étaient sans emploi et disponibles (15,5 % de la population sondée). Cette catégorie est composée majoritairement de femmes (53,2 %) et de personnes âgées entre 25 et 54 ans (75,1 %).

La durée du chômage est assez variable au sein de l'échantillon. En effet, on note que :

- 49,1 % des répondants n'ont pas travaillé depuis moins de 6 mois;
- 13,7 % des répondants n'ont pas travaillé depuis 6 à 11 mois;
- 36,6 % des répondants n'ont pas travaillé depuis plus d'un an.

Un nombre peu élevé (20 %) de répondants a indiqué que leur dernier emploi était un emploi permanent, incluant 4,4 % à temps plein. Par ailleurs, on dénombre 103 travailleurs saisonniers, soit plus de la moitié (50,2 %) de ce groupe de la population.

Parmi les principales raisons invoquées par les répondants pour expliquer le fait qu'ils sont sans emploi, notons :

- Le chômage dû à une fermeture ou un manque de travail (43,9 %);
- Le chômage relié au travail saisonnier (24,4 %);
- Le chômage relié à la maternité, un parent au foyer ou le soin d'un parent malade (9,8 %);

- La maladie, l'invalidité ou un accident (6,4 %).

À la question de savoir si les personnes sans emploi et disponibles envisageaient de reprendre le travail, 41,3 % des répondants à cette question (184) se sont montrés indécis quant à leurs intentions vis à vis d'un emploi futur. On note tout de même que 31 % des répondants pensent reprendre le travail d'ici trois mois. Parmi les répondants disposés à reprendre le travail, 65,8 % croient obtenir un emploi saisonnier et que l'emploi durera 6 mois ou moins (94,7 % des répondants).

Parmi les personnes sans emploi et disponibles, 79,5 % ont indiqué qu'ils étaient à la recherche d'un emploi dans la semaine du 8 septembre 2003, alors que 20,5 % ne recherchaient pas d'emploi à cette date. Par ailleurs, 83,9 % des personnes aimeraient avoir un emploi à longueur d'année alors que 59,8 % accepteraient un travail saisonnier. De plus, 47,2 % des répondants ont signalé qu'ils accepteraient de faire des quarts de travail. Avec 45,7 % des répondants qui y sont favorables, le travail autonome intéresse davantage les hommes que les femmes. Les emplois en centre de contact à la clientèle attirent 34,2 % des répondants, avec une nette prépondérance de femmes.

On note que la grande majorité (76,6 %) des répondants n'a pas effectué d'études post-secondaires. Le niveau d'étude secondaire ou l'équivalent a été complété par 28,8 % des personnes interrogées. Une proportion de 16,9 % a obtenu un diplôme de niveau collégial (communautaire ou privé) et 2,9 % des répondants a obtenu un diplôme universitaire.

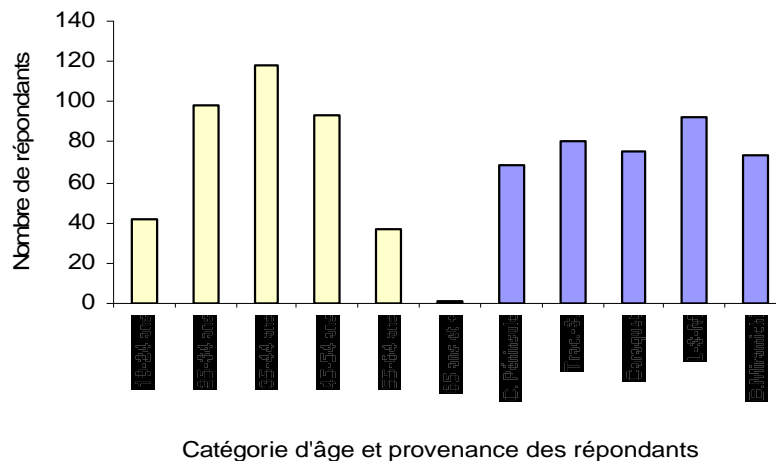
En 2002, plus du tiers (36,6 %) des répondants n'ont pas gagné de revenu d'emploi, 48,8 % ont obtenu moins de 30 000 \$ (28,3 % avaient moins de 15 000 \$) et 7,9 % des personnes interrogées ont refusé de répondre.

Enfin, en matière d'attentes salariales, près du trois quart (71,4 %) des répondants juge acceptable un salaire situé entre 15 000 \$ et 29 999 \$, alors que 16,1 % aimeraient gagner entre 30 000 \$ et 44 999 \$ et que 9,5 % ont refusé ou ne savaient pas quoi répondre.

4.3.3 Synthèse des répondants disponibles

Comme indiqué précédemment, les personnes disponibles, c'est-à-dire les personnes avec ou sans emploi mais prêtes à changer pour un autre emploi à temps plein, à temps partiel ou saisonnier, sont au nombre de 389, dont 186 hommes (47,8 %) et 203 femmes (52,2 %). De plus, la répartition selon l'âge de répondants disponibles montre que la majorité (54,2 %) d'entre eux appartient à la catégorie des 35-54 ans, alors que les jeunes de 19 à 34 ans comptent pour 36 % de cette catégorie de répondants. Le figure 4.4 présente la répartition du nombre de personnes disponibles selon la catégorie d'âge et la sous-région.

Figure 4.4 Répartition du nombre de personnes disponibles selon l'âge et la sous-région – Région de la Péninsule acadienne



4.3.3.1 Parcours et intérêts professionnels

Parmi les personnes disponibles, 90,5 % (soit 352) ont eu au moins un employeur depuis le 1^{er} juillet 1998.

De ce nombre, la totalité ont indiqué clairement la nature du plus récent poste occupé. On note ainsi que 26,4 % des répondants ont occupé un poste dans le domaine des ventes et des services. Ce type de poste attire plus les femmes (79,6 % des postes de ce domaine sont occupés par des femmes). Le secteur de la transformation, fabrication et utilité publique vient en deuxième position avec 24,7 % des personnes interrogées. Dans ce secteur, les hommes représentent 58,6 % des effectifs. On peut également citer parmi les secteurs importants, celui du secteur primaire, celui des

métiers, transports et machinerie ainsi que le domaine des affaires, de la finance et de l'administration avec des proportions respectives de 13,1 %, 13,1 % et 9,6 % de l'ensemble des postes récemment recensés.

Tableau 4.12 Poste occupé ou le plus récemment occupé par les personnes disponibles selon le sexe – Région de la Péninsule acadienne

Occupation	Hommes		Femmes		Total	
	Nombre	%	Nombre	%	Nombre	%
Gestion	4	2.3%	1	0.6%	5	1.4%
Affaires, finance et administration	1	0.6%	36	19.9%	37	10.5%
Sciences naturelles et appliquées	8	4.7%	0	0.0%	8	2.3%
Santé	0	0.0%	10	5.5%	10	2.8%
Sc. sociales, enseignement et adm. publique	6	3.5%	6	3.3%	12	3.4%
Arts, culture, sports et loisirs	2	1.2%	6	3.3%	8	2.3%
Ventes et services	19	11.1%	74	40.9%	93	26.4%
Métiers, transports et machinerie	45	26.3%	1	0.6%	46	13.1%
Secteur primaire	35	20.5%	11	6.1%	46	13.1%
Transformation, fabrication et utilité publique	51	29.8%	36	19.9%	87	24.7%
TOTAL	171	100.0%	181	100.0%	352	100.0%

Les personnes disponibles ont été interrogées sur les secteurs d'activités dans lesquels elles aimeraient travailler et pour lesquels elles ont les compétences requises. Les tableaux 4.12, 4.13 et 4.14 détaillent les réponses fournies. Les principaux secteurs désignés ainsi que la répartition selon le sexe des répondants sont :

- La vente, service à la clientèle, soins personnels (21,3 %);
- La transformation et fabrication (14,4 %);
- Le secteur des ressources naturelles et services environnementaux (13,9 %);
- Le commerce, finance, gestion et administration (12,9 %);

La construction, métiers spécialisés et services (10,5 %);

Il est à noter que le total des réponses excède le nombre de répondants puisque chacune des personnes sondées s'étant désigné disponible et prévoyant ou non retourner au travail a pu nommer plus d'une compétence. Par ailleurs, on constate que les hommes et les femmes n'ont pas les mêmes aptitudes et intérêts professionnels. En effet, les hommes sont relativement plus nombreux à choisir les secteurs suivants :

- La construction, métiers spécialisés, services (21,5 %), une seule femme a indiqué ce secteur;
- Les ressources naturelles et les services environnementaux (26,3 %), contre 2,5 % de réponses chez les femmes;
- Le transport, conduite de matériel lourd (7,5 %), aucune femme n'a indiqué ce secteur;
- La main-d'œuvre générale (10,2 %), contre 3,4 % de réponses chez les femmes.

Les femmes sont relativement plus nombreuses à choisir les secteurs suivants :

- La vente, service à la clientèle, soins personnels (32,5 %) contre 9,1 % de réponses chez les hommes;
- Le commerce, finance, gestion et administration (20,7 %) contre 4,3 % de réponses chez les hommes;
- L'éducation, sciences sociales (11,8 %) contre 3,8 % des réponses chez les hommes.

Tableau 4.13 Répartition des personnes disponibles par secteurs d'activités convoités et dans lesquels ils possèdent les compétences – Région de la Péninsule acadienne

Secteurs de compétence	Total	
	Nombre	%
Arts, culture, médias, sports et loisirs	5	1.3%
Commerce, finance, gestion et adiminstration	50	12.9%
Construction, métiers spécialisés	41	10.5%
Éducation, sciences sociales	31	8.0%
Main d'œuvre générale	26	6.7%
Soins de la santé	14	3.6%
Technologie de l'information et informatique	5	1.3%
Ressources naturelles, services environ.	54	13.9%
Services professionnels	3	0.8%
Transformation, fabrication et utilité publique	56	14.4%
Vente, services à la clientèle, soins perso.	83	21.3%
Transport, conduite de matériel lourd	14	3.6%
Aucune compétence ou ne retourne pas	7	1.8%
TOTAL des réponses	389	100.0%

Tableau 4.14 Répartition des personnes disponibles selon le sexe par secteurs d'activités convoités et dans lesquels ils possèdent les compétences – Région de la Péninsule acadienne

Secteurs d'activité	Hommes		Femmes		Total	
	Nombre	%	Nombre	%	Nombre	%
Arts, culture, médias, sports et loisirs	1	0.3%	4	2.0%	5	1.3%
Commerce, finance, gestion et administration	8	2.1%	42	20.7%	50	12.9%
Construction, métiers spécialisés	40	10.3%	1	0.5%	41	10.5%
Éducation, sciences sociales	7	1.8%	24	11.8%	31	8.0%
Main d'œuvre générale	19	4.9%	7	3.4%	26	6.7%
Soins de la santé	1	0.3%	13	6.4%	14	3.6%
Technologie de l'information et informatique	3	0.8%	2	1.0%	5	1.3%
Ressources naturelles, services environ.	49	12.6%	5	2.5%	54	13.9%
Services professionnels	1	0.3%	2	1.0%	3	0.8%
Transformation, fabrication et utilité publique	24	6.2%	32	15.8%	56	14.4%
Vente, services à la clientèle, soins perso.	17	4.4%	66	32.5%	83	21.3%
Transport, conduite de matériel lourd	14	3.6%	0	0.0%	14	3.6%
Aucune compétence ou ne retourne pas	2	0.5%	5	2.5%	7	1.8%
TOTAL des réponses	186	47.8%	203	100.0%	389	100.0%

Le tableau 4.14 montre la répartition des personnes disponibles selon l'âge et le secteur d'activité pour lequel elles possèdent les compétences. On note que :

- Les répondants disponibles âgés de plus de 35 ans considèrent les secteurs suivants :
 - la construction et métiers spécialisés (80,5 %);
 - les ressources naturelles et les services en environnement (75,9 %);
 - la transformation et la fabrication (73,1 %);
 - le transport et la conduite de matériel lourd (71,4 %);
- Les répondants âgés de moins de 35 ans ont les compétences pour des secteurs d'activité suivants :
 - les technologies de l'information et l'informatique (100,0 %);
 - la vente, le service à la clientèle et les soins personnels (48,2 %);
 - le commerce, la finance, la gestion et l'administration (48,0 %);
 - les soins de santé (42,9 %).

Par ailleurs, 71,4 % des personnes qui indiquent ne pas avoir de compétences ou n'envisagent pas de retourner au travail, sont âgées de moins de 35 ans.

Tableau 4.15 Répartition des personnes disponibles selon l'âge par secteur d'activités convoité et dans lesquels ils possèdent les compétences – Région de la Péninsule acadienne

Secteurs d'activité	Groupe d'âge						Total	
	19-24	25-34	35-44	45-54	55-64	65 et +	Nombre	%
Arts, culture, médias, sports et loisirs	20.0%	0.0%	20.0%	40.0%	20.0%	0.0%	5	100.0%
Commerce, finance, gestion et administration	14.0%	34.0%	28.0%	18.0%	6.0%	0.0%	50	100.0%
Construction, métiers spécialisés	7.3%	12.2%	41.4%	22.0%	17.1%	0.0%	41	100.0%
Éducation, sciences sociales	12.9%	25.8%	38.7%	16.1%	6.5%	0.0%	31	100.0%
Main d'œuvre générale	15.4%	11.5%	23.1%	26.9%	23.1%	0.0%	26	100.0%
Soins de la santé	0.0%	42.9%	21.4%	28.6%	7.1%	0.0%	14	100.0%
Technologie de l'information et informatique	80.0%	20.0%	0.0%	0.0%	0.0%	0.0%	5	100.0%
Ressources naturelles, services environ.	1.9%	22.2%	35.2%	27.8%	12.9%	0.0%	54	100.0%
Services professionnels	0.0%	0.0%	100.0%	0.0%	0.0%	0.0%	3	100.0%
Transformation, fabrication et utilité publique	7.2%	19.7%	32.1%	32.1%	8.9%	0.0%	56	100.0%
Vente, services à la clientèle, soins perso.	13.3%	34.9%	21.7%	24.1%	4.8%	1.2%	83	100.0%
Transport, conduite de matériel lourd	14.3%	14.3%	50.0%	21.4%	0.0%	0.0%	14	100.0%
Aucune compétence ou ne retourne pas	14.3%	57.1%	0.0%	14.3%	14.3%	0.0%	7	100.0%
TOTAL des réponses	10.8%	25.2%	30.3%	23.9%	9.5%	0.3%	389	100.0%

4.3.3.2 Conditions de travail et attentes des répondants

Les deux tableaux suivants montrent les échelles salariales que les répondants disponibles jugeraient acceptables s'ils devaient changer d'emploi.

Tableau 4.16 Salaire minimum acceptable par les personnes disponibles selon l'âge – Région de la Péninsule acadienne

Échelle de salaire	Groupe d'âge						Total	
	19-24	25-34	35-44	45-54	55-64	65 et +	Nombre	%
1 - 14 999 \$	22.6%	12.8%	22.6%	32.3%	9.7%	0.0%	31	100.0%
15 - 29 999 \$	8.5%	28.3%	31.8%	23.3%	8.1%	0.0%	223	100.0%
30 - 44 999 \$	11.8%	30.3%	22.4%	23.7%	11.8%	0.0%	76	100.0%
45 - 59 999 \$	6.7%	13.3%	46.7%	26.7%	6.6%	0.0%	15	100.0%
60 000 et +	0.0%	12.5%	75.0%	12.5%	0.0%	0.0%	8	100.0%
NSP	35.3%	11.8%	23.5%	17.6%	5.9%	5.9%	17	100.0%
Refus	0.0%	33.3%	44.5%	11.1%	11.1%	0.0%	9	100.0%
N'accepterai pas un autre travail	0.0%	0.0%	25.0%	25.0%	50.0%	0.0%	4	100.0%
Total	11.0%	25.6%	30.5%	23.5%	9.1%	0.3%	383	100.0%

Tableau 4.17 Salaire minimum acceptable par les personnes disponibles selon le sexe – Région de la Péninsule acadienne

Échelle de salaire	Hommes		Femmes	
	Nombre	%	Nombre	%
1 - 14 999 \$	8	4.4%	23	11.5%
15 - 29 999 \$	85	46.4%	138	69.0%
30 - 44 999 \$	51	27.9%	25	12.5%
45 - 59 999 \$	14	7.7%	1	0.5%
60 000 et +	7	3.8%	1	0.5%
NSP	8	4.4%	9	4.5%
Refus	7	3.8%	2	1.0%
N'accepterai pas un autre travail	3	1.6%	1	0.5%
Total	183	100.0%	200	100.0%

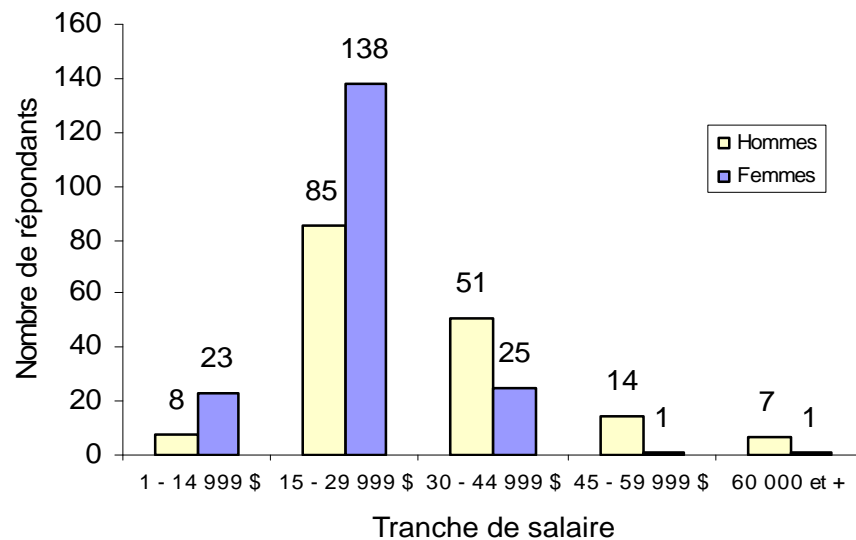
Les tableaux 4.15 et 4.16 font ressortir les constats suivants en ce qui a trait aux attentes salariales des personnes interrogées :

- La grande majorité (78,1 %) des répondants a des attentes salariales qui se situent entre 15 000 \$ et 44 999 \$. On note tout de même que 66,3 % des personnes disponibles indiquent qu'un salaire de moins de 30 000 \$ serait acceptable;
- Au sein du groupe des 19-24 ans, 16,7 % accepteraient un salaire de moins de 15 000 \$ par an, ce qui est proportionnellement plus élevé que les autres groupes d'âge. On retrouve aussi dans les 19-24 ans, un nombre plus important de personnes qui ne savent pas à quoi s'attendre en terme salarial.
- 87,8 % des 25-34 ans ont des attentes salariales se situant entre 15 000 et 44 999 \$.
- On trouve la proportion la plus élevée de personnes qui considèrent comme acceptable un salaire entre 45 000 \$ et 59 999 \$ dans le groupe des 35-44 ans (6,0 %). Également, c'est dans ce groupe d'âge que nous retrouvons le plus de personnes ayant refusé de répondre (n= 4);

- La majorité des femmes (80,5 %) indique un salaire acceptable de moins de 30 000 \$. En fait, elle représente 72,7 % des personnes dans cette fourchette salariale. La plupart des hommes (74,3 %) ont des attentes salariales qui varient entre 15 - 44 999 \$. De plus, les hommes sont majoritairement ceux qui recherchent des salaires de 30 000 \$ et plus (63,4 %).

Ainsi, il apparaît clairement que les hommes affichent globalement des attentes salariales plus importantes que les femmes. Ces différences sont illustrées à la figure 4.5 ci-dessous.

Figure 4.5 *Échelle salariale acceptable par les personnes disponibles selon le sexe – Région de la Péninsule acadienne*



Dans le cadre de l'enquête, les personnes disponibles ont indiqué leur revenu d'emploi au cours de l'année 2002.

Selon les données du tableau 4.17, la majorité (64,0 %) des personnes disponibles rapporte un revenu d'emploi durant l'année 2002 de moins de 30 000 \$. On note que près de la moitié (48,3 %) des femmes rapporte un revenu d'emploi inférieur à 15 000 \$ alors que la proportion d'hommes qui déclarent ce niveau de revenu n'est que de 17,2 %. Par contre, les hommes sont proportionnellement plus nombreux (47,3 %) à déclarer des revenus entre 15 000 \$ et 44 999 \$, comparativement à une proportion de 22,7 % pour les femmes. Par ailleurs, 22,7 % des femmes déclarent

n'avoir aucun revenu d'emploi, contre 16,1 % des hommes. De plus, une proportion de 3,2 % des hommes déclare avoir gagné plus de 60 000 \$ en 2002. Une seule femme a déclaré ce niveau de revenu. Les femmes sont généralement dans une situation financière moins favorable que celle des hommes.

Tableau 4.18 *Salaires de l'année 2002 des personnes disponibles selon le sexe – Région de la Péninsule acadienne*

Échelle de salaire	Hommes		Femmes	
	Nombre	%	Nombre	%
1 - 14 999 \$	32	17.2%	98	48.3%
15 - 29 999 \$	75	40.3%	44	21.7%
30 - 44 999 \$	13	7.0%	2	1.0%
45 - 59 999 \$	12	6.5%	1	0.5%
60 000 et +	6	3.2%	1	0.5%
NSP	7	3.8%	3	1.5%
Refus	11	5.9%	8	3.9%
Aucun revenu	30	16.1%	46	22.7%
Total	186	100.0%	203	100.0%

En ce qui concerne la répartition selon l'âge des répondants, on note que près de la moitié (45,2 %) des répondants dans la catégorie des 19-24 ans ont eu un revenu d'emploi de moins de 15 000 \$ au cours de l'année 2002. Une proportion relativement élevée (37,6 %) de gens de 45-54 ans est également dans cette tranche de revenus. Les répondants âgés entre 25 et 44 ans sont plus nombreux à avoir un revenu d'emploi situé entre 15 000-29 999 \$, et on observe une portion plus importante de personnes à avoir gagné plus de 30 000 \$ pour le groupe d'âge se situant entre 35 et 44 ans. Les personnes n'ayant eu aucun revenu d'emploi sont relativement plus nombreux dans les groupes d'âge de 19 à 24 ans et de 45 à 64 ans.

Tableau 4.19 Salaire de l'année 2002 selon l'âge – Région de la Péninsule acadienne

Échelle de salaire	Groupe d'âge						Total	
	19-24	25-34	35-44	45-54	55-64	65 et +	Nombre	%
1 - 14 999 \$	45.2%	29.6%	30.5%	37.6%	29.7%	0.0%	130	33.4%
15 - 29 999 \$	19.0%	38.8%	35.6%	23.7%	24.4%	0.0%	119	30.6%
30 - 44 999 \$	4.8%	2.0%	5.1%	4.3%	2.7%	0.0%	15	3.9%
45 - 59 999 \$	0.0%	3.1%	5.1%	4.3%	0.0%	0.0%	13	3.3%
60 000 et +	0.0%	0.0%	3.4%	1.1%	5.4%	0.0%	7	1.8%
NSP	2.4%	5.1%	0.8%	2.2%	2.7%	0.0%	10	2.6%
Refus	4.8%	4.1%	5.9%	3.2%	8.1%	0.0%	19	4.9%
Aucun revenu	23.8%	17.3%	13.6%	23.6%	27.0%	100.0%	76	19.5%
Total	100.0%	100.0%	100.0%	100.0%	100.0%	100.0%	389	100.0%

4.3.3.3 Études et formation

L'enquête a fait ressortir que parmi les répondants disponibles, 27,0 % ont complété leur secondaire ou l'équivalent. On note que 31,3 % ont effectué des études post-secondaires. Parmi ces derniers, 5,7 % ont complété un diplôme universitaire.

Tableau 4.20 Niveau de scolarité des répondants disponibles – Région de la Péninsule acadienne

Scolarité	Total	
	Nombre	%
Moins d'une 9ème année	70	18.0%
9ème à 12ème année non complétée	92	23.7%
Secondaire terminé	96	24.7%
Diplôme d'étude générale complété (DEG)	9	2.3%
Collège communautaire non complété	13	3.3%
Collège communautaire complété	66	17.0%
Institution privée post-secondaire non complété	0	0.0%
Institution privée post-secondaire complété	3	0.8%
Université non complété	18	4.6%
Université complété	22	5.7%
Refus	0	0.0%
TOTAL	389	100.0%

Parmi les personnes disponibles et qui ne sont pas aux études à temps plein, l'enquête a permis de déterminer le nombre de personnes intéressées à participer à un programme d'études ou de formation au cours des cinq prochaines années pour leur

perfectionnement professionnel. Il en ressort de leurs réponses que 182 personnes, soit 48,9 % des répondants, sont intéressées par un tel programme. Les principaux domaines de formation souhaités sont les suivants :

- L'administration, la comptabilité, le secrétariat et le marketing (16,5 %);
- Les soins infirmiers, les services de santé et d'aide (11,5 %);
- L'informatique et l'électronique (11,0 %);
- L'enseignement, l'aide enseignement et l'éducation (10,4 %);
- La charpenterie, construction et maçonnerie (7,7 %);

On note que 7,7 % des personnes qui souhaitent suivre un programme de perfectionnement ne sont pas en mesure de préciser le type de formation souhaité.

Parmi les personnes disponibles, certaines (108 sur 187 ou 57,8 %) ont indiqué des obstacles qui pourraient les empêcher de suivre un programme de formation. L'absence de moyens financiers est invoquée par 62,0 % des répondants ayant des obstacles, la responsabilité familiale (19,4 %) ainsi que le conflit d'horaire, l'absence au travail et le manque de temps (12,0 %).

4.3.3.4 Mode et qualité de vie

Bilinguisme

Une majorité (60,7 %) des répondants disponibles se considère un peu (12,1 %) ou parfaitement bilingues (48,6 %).

Expérience de vie dans la région

Parmi les répondants interrogés, 88,4 % ont vécu toute leur vie dans la région, 8,7 % y ont vécu plus de cinq ans alors qu'à peine 1,3 % y vivent depuis moins d'un an.

Par ailleurs, la vaste majorité (82,5 %) ne prévoit pas quitter la région au cours des prochaines années. Les principaux motifs qui inciteraient les 68 répondants envisageant quitter la région ou étant indécis face à la question, sont les perspectives d'emploi offertes ailleurs (77,9 %), l'emploi du conjoint (10,3 %) et les études (5,9 %).

Distance à parcourir pour se rendre au travail

La répartition des répondants disponibles est assez uniforme tant qu'à la distance à parcourir pour se rendre à leur lieu de travail. 22,0 % se disent prêts à parcourir 10 kilomètres et moins, 44,6 % se disent prêts à parcourir entre 11 et 50 kilomètres et 22,5 % sont prêts à faire 50 kilomètres et plus pour se rendre à leur lieu de travail.

4.4 PORTRAIT DES JEUNES DE 15 À 18 ANS

Dans le cadre de l'enquête, 76 jeunes de 15 à 18 ans ont été interrogés sur des sujets liés à leur formation et à leur expérience de travail. Cependant, les données recueillies auprès de jeunes de 15 à 18 ans ne sont pas nécessairement représentatives de l'ensemble des jeunes de cette catégorie d'âge dans la région de la Péninsule acadienne, puisque la proportion relative des répondants de ce groupe est inférieure à celle observée au sein de l'ensemble de la population de cette région.

4.4.1 Études et formation

La grande majorité des jeunes interrogés (82,9 %) était aux études à temps plein dans la semaine du 8 septembre 2003 et une portion (5,3 %) étudiait à temps partiel. Parmi les jeunes interrogés, neuf personnes, environ 11,8 % des jeunes répondants, n'étaient pas aux études dans la semaine de référence. Par ailleurs, tous les jeunes répondants étaient encore aux études à temps plein dans la sous-région de Caraquet et une nette majorité dans les sous-régions de Tracadie-Sheila (85,7 %), et de Lamèque-Shippagan-Miscou (89,5 %). On note qu'une proportion élevée (33,3 % ou 5 sur 15 répondants) de jeunes répondants de la sous-région de Centre Péninsule n'était pas aux études (tableau 4.21).

Tableau 4.21 Occupation des jeunes répondants selon la sous-région – Péninsule acadienne

Scolarité	Centre Péninsule		Tracadie-Shiela		Caraquet	
	Nombre	%	Nombre	%	Nombre	%
Moins d'une 9 ^{ème} année	0	0.0%	0	0.0%	0	0.0%
9 ^{ème} à 12 ^{ème} année non complétée	12	80.0%	11	78.6%	13	86.7%
Secondaire terminé / DEG	3	20.0%	3	21.4%	2	13.3%
TOTAL	15	100.0%	14	100.0%	15	100.0%
Scolarité	Lam.-Ship.-Miscou		Baie Miramichi		Total	
	Nombre	%	Nombre	%	Nombre	%
Moins d'une 9 ^{ème} année	0	0.0%	0	0.0%	0	0.0%
9 ^{ème} à 12 ^{ème} année non complétée	14	73.7%	11	84.6%	61	80.3%
Secondaire terminé / DEG	5	26.3%	2	15.4%	15	19.7%
TOTAL	19	100.0%	13	100.0%	76	100.0%

On dénombre 32 jeunes femmes aux études, soit 93,8 % à temps plein et 6,3 % à temps partiel. Le nombre de jeunes hommes aux études est de 35, soit 75,0 % à temps plein et 4,5 % à temps partiel. Les neuf jeunes qui n'étaient pas aux études sont tous des hommes. La majorité des jeunes interrogés, soit 80,3 %, étudie présentement de la 9^e à la 12^e année et n'a pas encore complété leurs études secondaires. Dans 19,7 % des cas, les études secondaires sont le plus haut niveau de scolarité atteint par les répondants, et cela pour une plus forte proportion d'hommes (73,3 % de ces répondants).

Tableau 4.22 Niveau de scolarité des jeunes répondants selon le sexe – Région de la Péninsule acadienne

Scolarité	Hommes		Femmes		Total	
	Nombre	%	Nombre	%	Nombre	%
Moins d'une 9 ^{ème} année	0	0.0%	0	0.0%	0	0.0%
9 ^{ème} à 12 ^{ème} année non complétée	33	75.0%	28	87.5%	61	80.3%
Secondaire terminé / DEG	11	25.0%	4	12.5%	15	19.7%
TOTAL	44	100.0%	32	100.0%	76	100.0%

La grande majorité (92,1 %) des jeunes interrogés a par ailleurs l'intention de poursuivre des études post-secondaires. De ce nombre, 48,5 % veulent atteindre le collège et 32,9 % l'université alors que 15,7 % sont indécis. Pratiquement tous les

jeunes répondants des sous-régions souhaitent effectuer des études post-secondaires. Seule la sous-région de Centre Péninsule recueille un taux beaucoup plus bas (73,3 %).

Les jeunes répondants qui désirent poursuivre des études au collège sont au nombre de 28 hommes et 17 femmes⁶. Les domaines d'études envisagés diffèrent selon le sexe du répondant. Ainsi, aucun des domaines d'études populaires chez les jeunes femmes n'a été indiqué par les jeunes hommes, et vice versa. Les domaines d'études les plus populaires chez les jeunes hommes, à ce niveau sont :

- La mécanique / usinage / instrumentation (33,3 %);
- L'électronique / informatique (10,0 %);
- Science de la vie / foresterie / environnement/ agronomie (10,0 %).

Les domaines d'études populaires auprès des jeunes femmes sont très variés et aucun ne recueille une proportion déterminante, à l'exception de :

- La coiffure / esthétique / soins personnels (11,8 %);

On note une proportion importante (29,8 %) de jeunes répondants indécis quant au domaine d'études collégiales privilégié, dont 41,2 % parmi les jeunes femmes.

Les jeunes femmes (15) qui désirent poursuivre des études universitaires sont plus nombreuses que les jeunes hommes (8) qui ont ce même projet. Encore une fois, il n'y a pas de domaines d'études prédominants. On note ainsi des réponses très variées qui diffèrent quelque peu entre les jeunes femmes et les jeunes hommes. Cependant, on observe dans les deux cas un intérêt pour le domaine de la santé / médecine / soins chiropratiques / soins dentaires / pharmacie avec des proportions de 40,0 % pour les jeunes femmes et de 25,0 % pour les jeunes hommes.

On note une proportion de 17,4 % de jeunes répondants indécis quant au domaine d'études universitaires privilégié.

⁶ Les jeunes indécis sont inclus dans ces chiffres.

Un total de 55 jeunes âgés de 15 à 18 ans s'est prononcé sur les obstacles pouvant les empêcher de poursuivre leur formation. Globalement, la majorité (68,5 %) de ces jeunes n'identifie aucun obstacle pouvant les empêcher de continuer leurs études. La répartition selon le sexe montre que les jeunes hommes sont légèrement plus nombreux (70,7 %) à n'identifier aucun blocage, comparativement aux jeunes femmes (65,6 %). Sur ce même thème, on note également une différence selon la localisation. En effet, une forte majorité (93,3 %) de résidents de la sous-région de Caraquet identifient aucun obstacle à la poursuite de leurs études, alors que cette proportion se situe à 57,1 % dans Tracadie-Sheila et à 61,5 % dans les sous-régions de Lamèque-Shippagan-Miscou et de la Baie de Miramichi respectivement. Deux obstacles à la poursuite des études ont été mentionnés : le manque d'argent (20,5 %) et la réussite des cours préalables (9,6 %). Le manque d'argent apparaît moins comme un facteur limitant pour les jeunes adultes de Caraquet et de la Baie de Miramichi.

4.4.2 Expérience d'emploi

Plus du trois quart des jeunes répondants (80,3 %) a indiqué ne pas occuper un emploi dans la semaine du 8 septembre 2003. Ces 15 jeunes se répartissent entre 8 jeunes hommes et 7 jeunes filles. Les jeunes répondants qui ont une expérience de travail sont relativement plus nombreux dans la sous-région Centre Péninsule (26,7 %), tandis que la sous-région de Tracadie-Sheila ne regroupe que 7,1 % des jeunes répondants. La plupart (80,0 %) des emplois sont à temps partiel et seulement 3 répondants, tous des jeunes hommes, travaillent à temps plein.

4.4.3 Mode de vie

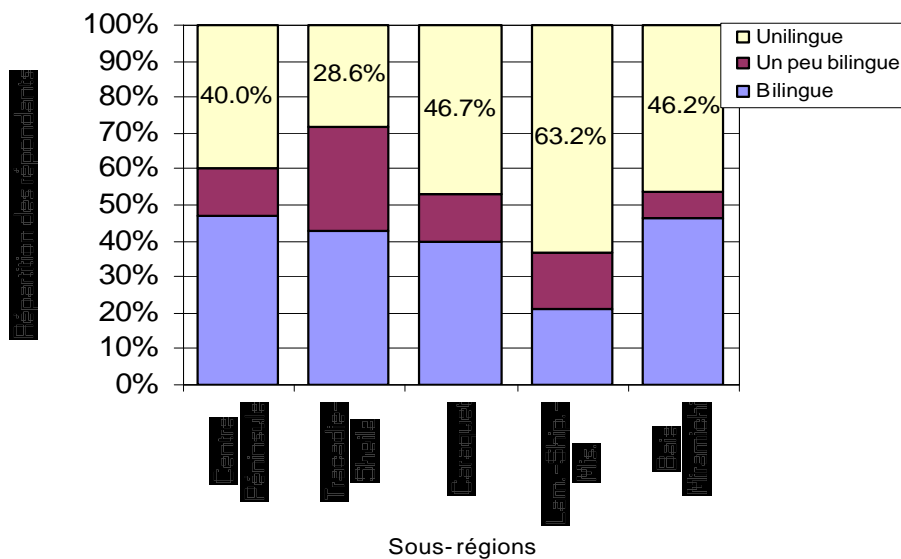
La moitié (51,3 %) des jeunes interviewés désirent demeurer dans la région de la Péninsule acadienne au cours des prochaines années. Ce nombre se répartit équitablement entre les jeunes hommes et les jeunes femmes. La proportion des répondants qui envisage demeurer dans la région est relativement plus importante dans la sous-région de Caraquet (66,7 %) et de Centre Péninsule (60 %). Ceux qui envisagent de quitter la région sont proportionnellement plus nombreux dans les sous-régions de la Baie de Miramichi (46,2 %) et de Lamèque-Shippagan-Miscou (47,4 %). On note une proportion relativement importante de jeunes indécis (13,2 %) quant à

leur futur lieu de résidence, et ce pour toutes les sous-régions. On observe des proportions conformes à la moyenne autant pour les jeunes femmes que les jeunes hommes. Les principales raisons invoquées pour expliquer ce choix sont :

- D’aller étudier dans le domaine choisi (64,9 %), les jeunes femmes étant plus nombreuses à mentionner ce motif (73,3 %);
- De profiter de meilleures perspectives d’emploi (27,0 %), les jeunes hommes étant plus nombreux à choisir cet argument (31,8 %).

Un peu plus de la moitié (54,0 %) des jeunes âgés entre 15 et 18 ans se considère un peu ou parfaitement bilingues. Les jeunes hommes unilingues sont relativement plus nombreux (47,7 %) comparativement aux jeunes femmes (43,7 %). Par ailleurs, la proportion de jeunes unilingues est très élevée dans la sous-région de Lamèque-Shippagan-Miscou (63,2 %), alors que les sous-régions de Tracadie-Sheila et de Centre Péninsule enregistrent les plus fortes proportions de personnes bilingues et un peu bilingues, avec respectivement 71,5 % et 60,0 %. Une portion importante (33,3 %) des répondants unilingues de la sous-région de la Baie de Miramichi parlent uniquement l’anglais.

Figure 4.6 Langues parlées par les jeunes répondants selon la sous-région – Région de la Péninsule acadienne



5. POINTS SAILLANTS

L'analyse du marché du travail dans la région de la Péninsule acadienne au Nouveau-Brunswick fait ressortir plusieurs points d'importance. Ceux-ci sont regroupés ci-après par grands thèmes.

5.1 PROFIL GÉNÉRAL

- 56,9 % des répondants sont âgés entre 35 et 54 ans;
- 65,2 % des répondants ont une scolarité de niveau secondaire ou inférieur à ce niveau. Un peu plus du tiers de ces derniers ont terminé avec un diplôme d'études secondaires ou générale;
- 34,8 % des répondants ont suivi des cours de niveau post-secondaire ou sont diplômés d'un établissement d'études post-secondaires. En particulier, il ressort que 27,2 % de la population de la sous-région Centre Péninsule a accédé à une formation post-secondaire. De plus, les femmes (38,0 %) ont une scolarisation de niveau post-secondaire plus élevé que les hommes (31,7 %). Les principaux domaines de spécialisation sont l'administration, le secrétariat, la comptabilité, la finance et le marketing, l'enseignement et l'éducation ainsi que les sciences et soins infirmiers;
- Environ 19 % des répondants seraient intéressés à suivre une formation pour leur développement personnel au cours des 5 prochaines années. Le tiers de ces répondants indique le domaine de l'art, de la musique, du chant, de la peinture, de la danse et de la décoration comme principal champ d'intérêt;
- Outre les personnes déjà aux études, 32,9 % des répondants sont intéressés par une formation pour leur perfectionnement professionnel au cours des 5 prochaines années. Les deux principaux champs d'intérêt sont l'administration, la comptabilité, le secrétariat et le marketing ainsi que l'informatique et l'électronique;
- 61,5 % des répondants sont un peu ou totalement bilingues. Parmi les répondants qui se considèrent unilingues, la très grande majorité parle

uniquement le français, et ce dans des proportions plus importantes pour les sous-régions de Lamèque-Shippagan-Miscou (50,7 %) et de Centre Péninsule (44,2 %). La sous-région de la Baie de Miramichi présente le plus forte portion d'individus un peu ou totalement bilingue (79,3 %) et unilingue anglophone (7,7 %);

- La grande majorité (97,9 %) disent être nées ou demeurer depuis plus de cinq ans dans la région. De plus, très peu de répondants (4,5 %) envisagent quitter la région de la Péninsule acadienne dans les prochaines années.
- Près de la moitié (45,1 %) des répondants sont mariés et 16,6 % vive en union libre, tout en ayant quelques 75 % de personnes ayant des enfants à charge.
- 62,8 % des répondants sont employés et 37,2 % sont sans emploi. Au sein de l'échantillon, on compte 48,9 % d'employés non disponibles, 21,8 % de sans-emploi non disponibles, 13,9 % d'employés disponibles et 15,5 % de sans-emploi disponibles.

5.2 RÉPONDANTS NON DISPONIBLES

- La proportion d'hommes non disponibles est relativement similaire à celle des femmes. Par contre, on note une proportion qui défavorise les femmes (57,3 %) dans la catégorie des personnes sans emploi et non disponibles;
- L'importance relative des répondants non disponibles au sein de l'échantillon est plus élevée dans les domaines de la vente, service à la clientèle et soins personnels, la transformation et fabrication ainsi que les ressources naturelles;
- La maîtrise des deux langues officielles varie selon le situation d'emploi des répondants. La proportion des personnes unilingues est relativement plus élevée au sein du groupe des sans emploi non disponibles;
- 30,0 % des employés non disponibles ont un emploi saisonnier. La plupart de ces derniers sont des hommes. Le travail saisonnier est plus répandu dans les sous-régions de Centre Péninsule, Baie de Miramichi et de Lamèque-Shippagan-

Miscou avec des proportions allant de 33 % à 43 % des employés non disponibles;

- Les répondants sans emploi et non disponibles invoquent majoritairement la maladie et l'invalidité (42.0 %) pour expliquer leur statut actuel.

5.3 RÉPONDANTS DISPONIBLES

- La proportion des femmes disponibles est plus élevée que celle des hommes;
- La majorité (79,4 %) des répondants disponibles est âgée entre 25 et 54 ans;
- 52,7 % des employés disponibles ont un travail saisonnier et 89,8 % des personnes n'ayant pas de statut permanent à temps plein souhaiteraient occuper un emploi à longueur d'année;
- Près de la moitié (46,2 %) des employés disponibles seraient prêts à changer d'emploi pour obtenir un salaire plus élevé, alors que 29,4 % recherchent un travail à plein temps ou permanent;
- Plus du trois quart (80,9 %) des répondants gagnait moins de 30 000 \$ de revenu d'emploi.
- La majorité des individus en emploi sont au service de leur employeur depuis plus de 3 ans (58,2 %).
- Les répondants sans emploi et disponibles invoquent généralement le chômage dû à une fermeture ou un manque de travail (43,9 %), ainsi que le chômage relié au travail saisonnier (24,4 %) pour expliquer leur statut actuel;
- L'importance relative des répondants sans emploi et disponibles au sein de l'échantillon est plus élevée dans la vente et le service à la clientèle (19,5 %), les affaires, la finance et l'administration (15,6 %), et la construction et les métiers spécialisés (13,2 %);
- Les secteurs d'activités les plus convoités par les répondants disponibles sont les ventes, le service à la clientèle, les soins personnels, le secteur du

commerce, de la finance, de la gestion et de l'administration ainsi que celui de la construction et de l'éducation;

- 25,0 % des répondants employés et disponibles ont complété leur niveau secondaire ou obtenu un diplôme d'études générales, contre 29,0 % pour les sans emploi et disponibles. 22,5 % de ces derniers ont fréquenté ou sont diplômés d'un établissement d'études post-secondaires, alors que 40,2 % des personnes employées et disponibles le sont également;
- 66,3 % des répondants employés et disponibles se considèrent un peu ou parfaitement bilingues. On note un écart important en comparaison avec la proportion de 55,6 % observée auprès des sans emploi et disponibles.

5.4 JEUNES DE 15 À 18 ANS

- La majorité des jeunes interrogés étudie à temps plein, principalement de la 9^{ème} à la 12^{ème} année;
- 92 % des jeunes répondants ont l'intention de poursuivre des études post-secondaires. Au niveau universitaire, les principaux domaines d'études visés sont le domaine de la santé, médecine, chiropractie, dentisterie et pharmacie pour les jeunes hommes et les jeunes femmes. Au niveau collégial, les jeunes hommes privilégient la mécanique, l'usinage et l'instrumentation, l'électronique et informatique et les techniques de la vie, foresterie et l'agriculture. Les jeunes femmes envisagent davantage les métiers de la coiffure, de l'esthétique et des soins personnels. Cependant, on note une grande diversité d'intérêt qui ne permet pas de démarquer des domaines particuliers;
- Un peu plus de la moitié (51,3 %) des jeunes répondants compte rester dans la région de la Péninsule acadienne d'ici les prochaines années.