

RAPPORT ANNUEL 2007

 **Entreprise Péninsule**

Agence de développement économique communautaire

Table des **MATIÈRES**

Le conseil d'administration	2
Le message du président	3
Le message du directeur exécutif	4
Le message de l'agent de développement	6
Initiatives	7
Notre équipe	13
États financiers	15

 **Entreprise Péninsule**

Agence de développement économique communautaire

439, rue Du Moulin
C.P. Box 3666, Bureau chef
Tracadie-Sheila, (N.-B.)
E1X 1G5
www.ent-peninsule.ca

Conseil d'administration 2006-2007

Nom	Poste sur le conseil d'administration	Secteur représenté
DENIS MALLET FPM Peat Moss, Inkerman, NB	Président	Tourbe
JACQUES DUGAS Dugas Équipement Ltée, Caraquet, NB	Vice-président	Métal
ROCH CHIASSON Cube Automation, Tracadie-Sheila, NB	Secrétaire	Économie du savoir
EUGÈNE CHIASSON Serres chez Eugène, Lamèque, NB	Trésorier	Agriculture
RICHARD DOIRON Irénee Doiron et Fils, Paquetville, NB	Directeur	Jeunesse
MARC-ANDRÉ ROBICHAUD Sea Alex, Shippagan, NB	Directeur	Manufacturier
JOANNE CORMIER-BALDWIN Produits Océaniques Canadiens, Grande-Anse, NB	Directrice	Pêches
RÉALDINE ROBICHAUD Motel Super 8, Caraquet, NB	Directrice	Tourisme
AMÉDÉE SAVOIE La Maison Beausoleil, Néguac, NB	Directeur	Aquaculture
JOCELYNE ROY-VIENNEAU Université de Moncton, Campus de Shippagan, Shippagan, NB	Directrice	Formation et ress. humaines
JEAN-YVES DAIGLE Institut de recherche sur les zones côtières, Shippagan, NB	Directeur	Recherche et innovation
RENÉ FRIOLET Friolet Services Maritimes, Caraquet, NB	Directeur	Service à l'industrie
LÉO-PAUL PINET Centre de bénévolat de la Péninsule acadienne, Caraquet, NB	Directeur	Économie sociale
DENIS MCGRAW Moulin McGraw Sawmill Ltd, Tracadie-Sheila, NB	Directeur	Manufacturier
LÉOPOLD THÉRIAULT Mandate Steel Erectors (MQM), Tracadie-Sheila, NB	Directeur	Manufacturier

Message du PRÉSIDENT



Denis Mallet

Encore une fois cette année Entreprise Péninsule a travaillé fort avec les entrepreneurs de la région pour leur fournir des outils afin d'assurer leur développement économique et ainsi permettre la création de nouveaux emplois. L'emphase a également été mise sur la poursuite de la mise en place du plan de développement stratégique et comme annoncé lors du banquet d'Entreprise Péninsule en 2006, nous avons procédé à l'embauche d'un coordonnateur de secteurs. Son travail consiste entre autres à venir en aide à des secteurs n'ayant pas de porteur de dossier en plus de coordonner toutes les activités qui sont reliées au plan de développement stratégique. Plus l'économie de notre région se diversifie, plus le besoin en formation devient un incontournable. Des efforts considérables ont été consacrés dans ce domaine et des résultats intéressants ont été atteints. Ce secteur est d'une importance capitale pour l'agence et nous allons, au cours des prochaines années, continuer à mettre beaucoup d'efforts pour s'assurer que les entreprises qui veulent se diversifier ont accès à une main-d'œuvre qualifiée. Notre agent de développement de la main-d'œuvre, entouré des partenaires importants comme le ministère de l'Éducation postsecondaire, Formation et Travail se penche de façon continue sur ce secteur afin d'offrir aux entreprises des services adaptés à leurs besoins. Je ne peux passer sous silence le travail de l'équipe de « Je reviens! J'y reste!» qui continue de connaître un succès grandissant d'années en années. Ce programme, qui encourage les jeunes qui ont quitté notre région à y revenir est certes un excellent antidote à l'exode que connaît la Péninsule. De plus, cette année, la coordinatrice du programme s'est vu décerner le prix national de leadership soit celui de Jeune Leader du Canada rural, catégorie « innovation » pour une contribution exceptionnelle dans un milieu rural. Nous profitons de l'occasion pour réitérer à

madame Diane Carey notre fierté pour l'obtention d'une telle distinction.

Après cinq années à la barre d'un conseil d'administration et d'une équipe de travail très dynamique je tire ma révérence. Ça été pour moi une expérience enrichissante et très valorisante. J'ai eu le privilège de côtoyer des personnes qui sont passionnées par le développement économique et qui croient fermement que la Péninsule acadienne a une contribution importante à faire dans le développement au niveau provincial et national. Beaucoup de travail a été fait au cours des cinq dernières années mais il en reste énormément à accomplir. Le secteur de la pêche, qui demeure une partie importante de notre économie, est très fragilisé par un manque d'intérêt dans la deuxième et troisième transformation; le dossier de la gouvernance, malgré qu'il a fait l'objet de discussion, n'est toujours pas réglé et tout récemment, l'entrée en scène des commissions d'études sur l'enseignement postsecondaire et sur l'autosuffisance sont des dossiers d'actualité qui vont avoir un impact important sur le développement économique de notre région. Plus que jamais dans notre histoire, il va être essentiel que l'on développe une approche concertée face à ces défis importants qui se pointent à l'horizon.

En terminant, je profite de l'occasion pour remercier nos partenaires financiers et souligner le travail exceptionnel du personnel d'Entreprise Péninsule.

Enfin un grand merci spécial à mes collègues du conseil d'administration pour leur généreuse participation et leurs sages conseils.

Denis Mallet
Président

Message du **DIRECTEUR EXÉCUTIF**



Raymond Arsenault

En tant que nouveau directeur exécutif d'**Entreprise Péninsule**, je tiens d'abord à remercier le conseil d'administration pour la confiance qu'ils ont bien voulu m'accorder pour diriger cette agence de développement économique communautaire qui est reconnue comme une des plus dynamiques de toute la province.

Depuis mon arrivée, je suis toute à fait émerveillé de la complicité qui existe dans toute la communauté d'affaire pour améliorer le climat d'entrepreneurial déjà en pleine évidence.

Dès le tout début de mon mandat, j'ai eu la chance de participer à des rencontres avec différents groupes rattachés aux secteurs identifiés dans la révision de la stratégie de développement économique communautaire de la Péninsule acadienne. Le degré d'implication et la participation des individus dans ces groupes m'a démontré à quel point ils et elles sont engagé(e)s dans cet exercice de partenariat.

Tout d'abord il est important de mentionner que le secteur des pêches demeure encore la base de l'économie de la Péninsule, étant donné le nombre d'emplois qu'elle génère. Cependant, ce secteur doit surmonter des défis importants et subir une restructuration fondamentale afin de pouvoir assurer des revenus adéquats aux travailleurs et d'ajouter de la valeur aux produits. Les usines de transformation des produits marins devront être suffisamment assurées de l'accès à la ressource afin de justifier des investissements requis pour moderniser leurs facilités. **Entreprise Péninsule** attend avec impatience le plan d'action du ministre des Pêches, suite au sommet tenu en février dernier.

Un autre secteur en émergence et en plein essor est celui du tourisme. Nos plages recherchées, nos espaces verts, les nouveaux sports récréotouristiques (wind & Kite), nos attractions iconiques, les nombreux festivals de même que nos hébergements de qualité et nos excellents restaurants font de notre région un endroit à découvrir. Le rapport « La Voie de l'autosuffisance » accorde une importance toute particulière à ce secteur en suggérant que 70% d'un investissement de 100 millions de dollars soit dirigé pour ses infrastructures. **Entreprise Péninsule** suivra de près le degré d'engagement de la province envers ce rapport.

Le 19 février 2007, lors du banquet de la Chambre de Commerce du Grand Caraquet, la direction d'Entreprise Péninsule était heureuse de l'annonce du Premier Ministre, Shawn Graham, à l'effet que la province ajoutait 5 millions de dollars dans le fonds de la relance économique de la Péninsule acadienne. Cette annonce portait le total investi dans le fonds à 45 million de dollars depuis son instauration.

J'ai entrepris, depuis mon entrée en fonction, une série de visites afin de rencontrer tous les conseils municipaux sur notre territoire et ces rencontres ont permis de partager les priorités de chacune des municipalités. Au cours de la prochaine année, le conseil d'administration d'**Entreprise Péninsule** se propose de rencontrer le forum des maires et les administrateurs pour discuter et tenter de trouver les meilleurs moyens de faire avancer des projets communs.

Pour en arriver à la réalisation de projets concrets pour la Péninsule, nous avons besoin de l'appui de nos partenaires qui nous offre leur précieuse collaboration. Il est important de souligner la collaboration de : la Corporation au bénéfice du développement communautaire

(CBDC-PA), l'Agence de promotion économique du Canada Atlantique (APÉCA), la Société de développement régional (SDR), le ministère de l'éducation Postsecondaire Formation et Travail (EPFT), la Banque de développement du Canada (BDC), RDÉE Nouveau-Brunswick, Entreprises Nouveau Brunswick ainsi que les municipalités et les Chambres de commerce avec qui nous travaillons étroitement. Je tiens donc à remercier les représentants de chacun de ces organismes pour leur précieuse collaboration.

Entreprise Péninsule est composée d'une équipe de professionnels bien qualifiés pour adresser les principaux défis économiques courants. « Je reviens j'y reste » et l'initiative postsecondaire sont des nouveaux programmes conçus pour minimiser l'effet de l'exode des jeunes. Notre agent de développement de la main-d'œuvre travaille très étroitement avec plusieurs entreprises de transformation afin de les encourager à ce doter d'un plan de ressources humaines, alors que l'agent de développement économique est à la disponibilité des entrepreneurs afin de donner accès à des programmes d'amélioration de la productivité.

Au personnel, merci pour l'accueil chaleureux et le support.

Finalement, je tiens à remercier le président du conseil d'administration, monsieur Denis Mallet ainsi que tous les membres du conseil pour leur professionnalisme, leur disponibilité, leur vision et leurs sages conseils.

Raymond Arsenault
Directeur exécutif

Flexibilité et **ADAPTABILITÉ**



Régnald Comeau

La flexibilité et l'adaptabilité sont des qualités qui caractérisent la réussite des PME d'aujourd'hui. Une entreprise qui peut facilement s'adapter aux demandes de sa clientèle en étant flexible sera apte à fidéliser celle-ci et pourra également attirer de nouveaux clients.

Puisque les marchés sont en constante évolution et que les technologies changent très rapidement, les entreprises sont constamment mises au défi et doivent s'adapter continuellement à ces changements. Puisque notre rôle, comme agence de développement économique communautaire est d'aider ces entreprises à se développer, nous devons également faire preuve de cette même capacité d'adaptation et de beaucoup de flexibilité. L'implantation de plusieurs initiatives au cours de la dernière année démontre bien comment nous pouvons rapidement nous adapter aux besoins immédiats de notre clientèle.

Pour ne citer que quelques exemples, l'initiative post secondaire va permettre d'offrir du support aux entreprises aux prises avec des défis de recrutement de ressources humaines; l'embauche d'un coordonnateur de secteur nous donne également les ressources nécessaires afin de favoriser le regroupement des entreprises de différents secteurs. Ces regroupements facilitent le réseautage et les revendications de ces secteurs. L'initiative Large bande, qui regroupe les quatre ADEC du Nord, permet à des entreprises de démarrer ou de poursuivre des démarches d'affaires électroniques et/ou d'affaires en ligne. L'initiative jeunesse qui est en place depuis quelques années, dont nous sommes tous fiers, est également là pour répondre à un besoin très actuel soit celui du développement de l'esprit entrepreneurial chez les jeunes. Le pro-

gramme de développement des mollusques dans lequel nous sommes impliqués est responsable d'une croissance fulgurante de ce secteur de l'économie.

Les initiatives et les programmes en place nous laissent également beaucoup de latitude afin de faire preuve de créativité et d'être en mesure d'apporter de l'aide aux entreprises sous une forme quelconque. Le support technique, les conseils, la formation et la consultation sont tous des formes d'appui disponibles aux entreprises par le biais de notre organisation. Ceci contribuera au maintien de leur flexibilité et de leur adaptabilité auprès de leur clientèle et leur permettra d'assurer leur survie et leur croissance. Ces mêmes outils sont également importants au lancement de nouvelles entreprises car celles-ci cognent à notre porte régulièrement.

Il est forcément de notre responsabilité en tant qu'agence de développement économique communautaire de maximiser l'utilisation des ressources mises à notre disposition par le biais de ces projets et de ces initiatives.

L'équipe renouvelée en place actuellement à Entreprise Péninsule est un heureux mélange de jeunesse dynamique et de leadership mature. Cette équipe reconnaît les enjeux actuels de la Péninsule acadienne et croit dans son potentiel de développement à court et à long terme et est engagée à contribuer à ce développement.

Régnald Comeau
Agent de développement



La Péninsule acadienne au coeur **DE NOS AFFAIRES!**



Joël Thibodeau

Le Réseau Entreprise a demandé et démarré une révision des stratégies de développement économique communautaire des quinze ADEC. Les services de la firme AMEC ont été retenus pour effectuer la révision de treize des quinze ADEC, dont celle d'Entreprise

Péninsule. Au cours des derniers mois, plusieurs rencontres avec divers intervenants des secteurs d'activités ont été convoqués afin de faire ressortir les actions devant être accomplies d'ici 2010.

Permettez-moi de vous dresser un bref bilan actuel de quelques secteurs d'activités économiques et communautaires.

Produits marins

Je me suis joint en octobre 2006 à une délégation de transformateurs de la Péninsule acadienne pour une mission commerciale en sol asiatique. Cette mission a été une initiative du ministère des Pêches du Nouveau-Brunswick. Lors de cette rencontre les transformateurs ont été en mesure de constater l'ampleur du marché asiatique et par le fait même d'identifier des opportunités d'affaires avec des clients potentiels.

Au cours des dernières années, Entreprise Péninsule a mis beaucoup d'efforts à rassembler les intervenants du secteur des produits marins. C'est en février que le ministère des Pêches a convoqué les intervenants du secteur des produits marins à un Sommet des pêches du Nouveau-Brunswick. Suite au sommet, le gouvernement va mettre en place des groupes d'actions qui aborderont des enjeux tels que la commercialisation, la transformation, la récolte et la gouvernance. Entreprise Péninsule appuie les efforts du ministère et suit de très près les actions qui vont découler de ces groupes d'actions. Il faut préciser que même si l'industrie des produits marins traverse une période difficile, cette industrie demeure tout de même le principal moteur économique de la Péninsule acadienne.

L'aquaculture est un secteur qui démontre aussi beaucoup de potentiel de croissance dans la Péninsule. Cette croissance est principalement due à la synergie qui s'est développée entre l'Association des conchyliculteurs professionnels du Nouveau-Brunswick, le ministère de l'Aquaculture et de l'Agriculture ainsi qu'avec les diverses agences gouvernementales.

Tourisme et culture

L'Association touristique de la Péninsule acadienne a mis en place cette année un guide péninsulaire. Cet outil promotionnel vient appuyer les efforts de marketing que les divers intervenants touristiques effectuent dans les nombreux salons touristiques. Nous espérons que ces efforts seront récompensés par une augmentation du nombre de visiteurs qui décideront de venir nous visiter dans notre belle péninsule.

Les projets du développement de l'île de Miscou vont bon train. C'est ainsi que les visiteurs, adeptes de la nature, pourront ajouter une autre expérience éco-touristique en plus du Parc Écologique de la Péninsule acadienne de Lamèque. L'engagement du gouvernement à financer ce type d'infrastructure signifie que notre région possède des attraits naturels uniques.

Divers intervenants du milieu culturel se préparent à accueillir le Grand rassemblement des États généraux des arts et de la culture au début du mois de mai. L'ensemble de la population aura l'occasion de se prononcer sur la place que devrait occuper les arts et la culture dans l'épanouissement de notre société.

Les exemples énumérés ci-haut ne sont qu'une partie des accomplissements au cours de l'année. Je désire toutefois souligner le travail des gens qui nous accompagnent dans ces nombreuses démarches qui visent à développer la Péninsule acadienne dans son ensemble.

Initiative JEUNESSE



Diane Carey

L'année 2006-2007 a été remplie d'activités et de succès pour l'initiative jeunesse d'Entreprise Péninsule, qui comporte trois volets distincts : les futurs entrepreneurs, les jeunes entrepreneurs existants ainsi que l'exode des jeunes.

Futurs entrepreneurs

Dans le but de sensibiliser les jeunes à l'entrepreneuriat comme étant un choix de carrière et de les intégrer dans le développement économique de la région, l'initiative jeunesse propose plusieurs activités qui aideront à créer une culture entrepreneuriale chez les jeunes en plus d'améliorer leurs compétences. Voici un aperçu des activités de 2006-2007:

- Intégration des jeunes aux activités de réseautage durant la semaine de la PME, au banquet d'Entreprise Péninsule et à celui de Je reviens ! J'y reste ! ;
- Camp entrepreneurship jeunesse pour les 11e et 12e années de la Péninsule acadienne qui a eu lieu les 3, 4 et 5 novembre 2006 à Shippagan ;
- Participation d'équipes des écoles secondaires au concours provincial en entrepreneuriat de l'Université de Moncton en mai ;
- Promotion et gestion du programme SEED-entrepreneurship, avec cinq petites entreprises qui ont démarré pendant l'été 2006 ;
- Bourse de mérite en entrepreneurship pour un(e) étudiant(e) de la faculté d'administration de l'Université de Moncton, originaire de la Péninsule acadienne, démontrant un grand potentiel entrepreneurial. La récipiendaire 2006 est Stéphanie Haché de Shippagan.

Jeunes entrepreneurs

L'initiative jeunesse s'occupe des jeunes entrepreneurs existants afin de les informer des ressources s'offrant à eux pouvant les aider dans le démarrage ou l'expansion de leur entreprise. Des activités mensuelles de réseautage ont été organisées un peu partout dans la Péninsule acadienne, en collaboration avec la CBDC-PA. Lors de 5 à 7 ou déjeuners-causeries, ces jeunes ont l'occasion de partager avec d'autres jeunes entrepreneurs comme eux. Des conférenciers sont également invités afin de faire connaître à ces jeunes les différentes ressources à leur disposition. Près d'une centaine de jeunes entrepreneurs y ont participé durant l'année 2006-2007.

Un deuxième tournoi de golf a été organisé en septembre 2006 pour les jeunes en affaires où ceux-ci ont été jumelés avec des entrepreneurs et gens d'affaires chevronnés de la Péninsule acadienne. Près de 70 personnes, dont 21 jeunes entrepreneurs, y ont participé. Une troisième édition est à prévoir pour septembre 2007.

L'initiative jeunesse collabore étroitement avec la Corporation au bénéfice du développement communautaire - Péninsule acadienne à l'organisation des activités mensuelles de réseautage ainsi qu'à d'autres activités touchant les jeunes entrepreneurs. Le Prix du jeune entrepreneur de l'année remis par la CBDC-PA a eu lieu pendant la semaine de la PME lors d'un banquet.

Exode des jeunes

Afin de contrer l'exode des jeunes, Je reviens! J'y reste! permet à une vingtaine de jeunes chaque année de revenir chez eux afin de redécouvrir leur région et de se doter d'outils de recherche d'emploi et de réseautage. Ces jeunes doivent être âgés entre 18 et 35 ans et pos-



200 gens d'affaires de la région afin qu'ils puissent se créer un plus important réseau de contact.

En mai 2006, 22 jeunes ont participé à la 3e édition de Je reviens! J'y reste! qui se déroulait à Lamèque. Le taux de retour des participants des deux premières éditions se chiffre à près de 40 %. Pendant l'hiver 2007, plus de 600 visites ont été effectuées sur la page d'inscription de Je reviens! J'y reste! du site Internet www.ent-peninsule.ca. Quarante jeunes ont fait une demande d'inscription mais seulement ceux répondant aux critères furent retenus. C'est donc 22 jeunes ont participé à la quatrième édition qui a eu lieu à Tracadie-Sheila les 5 et 6 mai 2007. Les commentaires des participants sont très positifs, chacun a adoré son expérience et espère revenir dans la Péninsule acadienne. Les prochains résultats s'annoncent donc aussi satisfaisants que les années précédentes.

L'initiative jeunesse a également mis sur pied l'initiative postsecondaire et le site Internet EmploisPA.ca, qui ont pour objectif d'améliorer les processus de rétention et de rapatriement de jeunes diplômés postsecondaires. En octobre dernier, une coordonnatrice a été embauchée pour cette nouvelle initiative postsecondaire. Celle-ci donnera un support à l'initiative jeunesse en plus de fournir son aide pour la promotion de Je reviens! J'y reste! et des programmes de rapatriement et de rétention, tels que EmploisPA.ca, au Nouveau-Brunswick, au Québec et en Ontario.

séder un diplôme collégial ou universitaire. Un banquet de réseautage est également organisé avec plus de



Le 12 février 2007, la coordonnatrice de l'initiative jeunesse fut récompensée de ses efforts pour le rapatriement en obtenant le Prix Jeune Leader du Canada rural, catégorie innovation. Cette opportunité lui a permis de rencontrer des personnes provenant d'organismes différents et ce, de partout au Canada. Ces nouvelles connaissances lui seront très profitables dans l'amélioration et la création d'activités de rapatriement et de rétention.

L'initiative jeunesse chapeaute plusieurs autres projets et participe également à de nombreuses activités en dehors de ses activités quotidiennes.

Partenaires

Entreprise Péninsule;
Agence de promotion économique du Canada atlantique;
Le ministère de l'Éducation postsecondaire, Formation et Travail;
La Société de développement régional;
Service Canada;
Les Caisses populaires acadiennes, région Gloucester;
Le Bureau du Québec dans les Provinces atlantiques;
Le Réseau de développement économique et d'employabilité du N.-B.;
La Corporation au bénéfice du développement communautaire - PA;
District scolaire no.9;
Place aux Jeunes du Québec;
Fédération des jeunes francophones du N.-B.

Initiative **POSTSECONDAIRE**



Karine Robichaud

Depuis octobre 2006, grâce aux efforts de l'initiative jeunesse d'Entreprise Péninsule, la Péninsule acadienne peut maintenant compter sur une nouvelle initiative et des outils qui appuieront les démarches actuelles de rapatriement et de rétention des jeunes. Entreprise Péninsule offre un nouveau service aux entreprises ainsi qu'aux chercheurs d'emplois de la Péninsule acadienne, soit l'initiative postsecondaire.

L'initiative postsecondaire

L'initiative postsecondaire est un service gratuit pour appuyer les employeurs de la Péninsule acadienne dans leurs démarches de recrutement d'une main-d'œuvre spécialisée. Cette initiative voit également à :

- Orienter les chercheurs d'emplois vers les sources existantes d'opportunités et de recherche d'emploi;
- Jumeler les opportunités d'emplois disponibles avec des candidats potentiels;
- Développer et maintenir à jour une liste d'une main-d'œuvre qualifiée ayant le désir de revenir dans la Péninsule acadienne;
- Rencontrer les futurs diplômés des collèges et universités du Nouveau-Brunswick, Québec et Ontario afin de promouvoir la Péninsule acadienne et de les encourager à revenir;
- Maintenir le site EmploisPA.ca.

EmploisPA.ca

Afin de soutenir cette nouvelle initiative, le site EmploisPA.ca est un outil de jumelage entre les chercheurs d'emplois et les employeurs de la Péninsule acadienne. Les employeurs peuvent afficher gratuitement leurs offres d'emplois et ainsi consulter les candidats potentiels, tandis que les chercheurs d'emplois peuvent consulter les offres d'emploi, selon leur domaine de compétence. L'idée du site Internet découle d'un partenariat entre Place aux Jeunes du Québec ainsi que le Bureau du Québec dans les provinces atlantiques. La conception du site Internet a pu être réalisée grâce à l'appui de l'Agence de promotion économique du Canada atlantique et du ministère de l'Éducation postsecondaire, Formation et Travail, sous l'initiative jeunesse.

Partenaires

- Le ministère de l'Éducation postsecondaire, Formation et Travail
- La Société de développement régional.

Karine Robichaud
Coordonnatrice de l'initiative postsecondaire

L'importance de la planification **DES RESSOURCES HUMAINES ET DE LA MAIN-D'ŒUVRE**



Ghislain Comeau

Prévoir aujourd'hui pour être prêt demain.

De nos jours, le sujet chaud dans le monde des affaires en Amérique du Nord est la pénurie de travailleurs qui sévit et qui s'accroîtra au cours des prochaines années.

Aucune entreprise ne semble à l'abri de ce phénomène qui, combiné avec le retrait éminent de la génération des baby-boomers du marché du travail, présente un défi de taille pour nos entreprises.

Comment peut-on faire face à ce défi?

Il est évident que nos entrepreneurs devront agir de façon novatrice en matière de planification des ressources humaines afin de s'assurer une bonne gestion et une bonne rétention de leurs effectifs.

Quels sont les outils les plus importants?

Une excellente communication avec les employés et une ouverture d'esprit demeurent les meilleurs moyens de favoriser un climat sain entre les employés et la direction.

Souvent, se sont les petits détails qui font la différence. Des possibilités de croître ou de progresser autant horizontalement que verticalement au sein d'une organisation permettent de motiver et d'assurer une certaine loyauté de la part des employés.

Puisqu'une grande proportion des employés prévoit prendre leur retraite à court terme, il est primordial de mettre en place, dès aujourd'hui, un plan de succession, de mentorat et de s'assurer que l'expertise et les valeurs de ces gens soient transmises aux générations qui prendront la relève.

Quels sont les autres impacts de ce phénomène?

Il n'y a pas seulement les employés qui sont affectés par la pénurie éminente, les entreprises elles-mêmes devront faire face à un défi imposant, soit la succession.

Comme la génération des « baby-boomers » songe à quitter les positions de commandes de nos organisations, il est important pour eux de laisser des structures fortes afin que la transition puisse se faire de façon efficace.

Comment devons nous réagir face aux défis qui se présentent?

Les entreprises devront, dans le futur, accepter certains changements dans la façon de faire des affaires et au plan des ressources humaines, certaines opportunités devront être examinées attentivement dont :

- L'arrivée d'immigrants au sein de nos communautés qui répondront aux besoins futurs en matière de main-d'œuvre
- Accepter les valeurs non traditionnelles des générations futures (générations X, Y)
- Favoriser des méthodes flexibles et novatrices dans la gestion des ressources humaines.
- Retour de personnes retraitées sur le marché du travail
- Être à l'écoute des besoins des employés

Que nous réserve l'avenir?

Avec l'arrivée des nouvelles technologies de communication, les opportunités d'affaires continueront d'être intéressantes et diversifiées. Il ne reste plus qu'aux entrepreneurs de faire valoir leurs idées et de continuer à innover pour prospérer.

Ghislain Comeau
Agent de développement de la main-d'œuvre

NOS ENTREPRENEURS ET PARTENAIRES SE RENCONTRENT



Éloi Duguay

Le Banquet annuel d'Entreprise Péninsule se tenait le 3 juin 2006, au Carrefour de la Mer de Caraquet. La Péninsule acadienne réalise qu'il faut miser sur l'innovation qui est la clé de l'avenir et c'est pour cette raison qu'Entreprise Péninsule avait ciblé l'homme d'affaires qui a fait sa marque et qui est maintenant sous-ministre d'Entreprises Nouveau-Brunswick, monsieur Éloi Duguay.

Le message de Monsieur Duguay était clair à l'effet que les entreprises se doivent, à l'heure actuelle, d'innover si elles désirent rester en affaires et progresser.

Ce banquet a une fois de plus connu beaucoup de succès et Entreprise Péninsule tient à remercier tous les généreux partenaires qui se sont joints à l'événement pour en faire une aussi grande réussite.

TOURNOI DE GOLF

Comme à chaque année, le tournoi de golf d'Entreprise Péninsule est reconnu comme un autre événement de réseautage majeur attendu par les gens d'affaires de la région et d'ailleurs. C'est le 25 août, qu'au delà de 200 participants en provenance de tous les coins de la province et plus de 20 commanditaires se joints à l'événement au Golf Pokemouche pour un Texas Scramble. Entreprise Péninsule, conjointement avec le Conseil économique du NB reconnaît que cette journée de réseautage est toujours attendue et qu'elle permet de nombreuses occasions d'affaires.

Le président d'Entreprise Péninsule, monsieur Denis Mallet a tenu à reconnaître l'importance de la participation des différents partenaires dans la tenue d'un tel événement.



SEMAINE DE LA PETITE ET MOYENNE ENTREPRISE



Marie-Marthe Mallet

Entreprise Péninsule, en collaboration avec la Banque de développement du Canada, organisait pour notre région, une semaine d'activités très variées qui a été lancée à l'Institut de recherche sur les zones côtières à Shippagan.

Dans le but de rendre hommage aux propriétaires et aux gestionnaires d'entreprises de la région, le vice-président d'Entreprise Péninsule, monsieur Jacques Dugas a souligné l'importance de reconnaître l'impact et les retombées économiques de ces PME dans l'économie de nos régions. Conférences, séminaires, ateliers, banquet de reconnaissance et déjeuners d'affaires, regroupant plus de 400 personnes, figuraient parmi ces activités qui se sont déroulées dans les régions de Néguaq, Paquetville, Caraquet, Shippagan, Lamèque et Tracadie-Sheila.

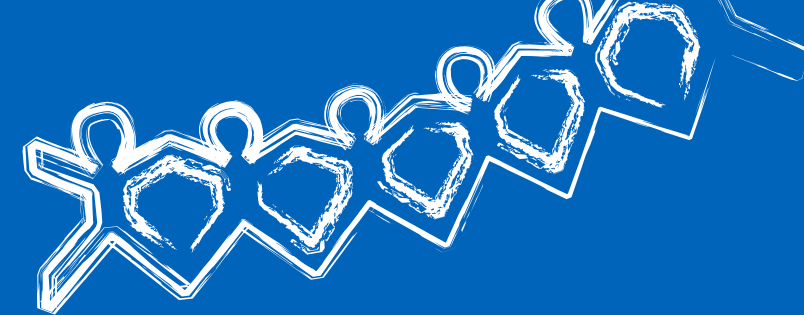
Entreprise Péninsule tient à remercier et à souligner la participation spéciale de ses partenaires et des chambres de commerce et associations de gens d'affaires qui sont des appuis essentiels dans toutes ses démarches.

L'édition 2007 de la Semaine de la PME se tiendra du 14 au 20 octobre.



Jacques Dugas à l'IRZC

Notre ÉQUIPE



RAYMOND ARSENAULT

Directeur exécutif

Originaire de l'Île du Prince Édouard, Raymond Arsenault est en poste comme directeur exécutif depuis octobre 2006.

raymond.arsenault@ent-peninsule.ca



MARIE-MARTHE MALLET

Adjointe exécutive

Originaire de Shippagan, Marie-Marthe fait partie de l'équipe d'Entreprise Péninsule depuis février 2000.

marie-marthe.mallet@ent-peninsule.ca



RÉNALD COMEAU

Agent de développement économique

Originaire de Tracadie-Sheila, Rénald Comeau est à l'emploi d'Entreprise Péninsule depuis janvier 2006.

renald.comeau@ent-peninsule.ca



JOEL THIBODEAU

Coordonnateur de secteurs

Originaire de Haut-Sheila, il est à l'emploi d'Entreprise Péninsule depuis août 2006.

joel.thibodeau@ent-peninsule.ca



LOUISE CYR

Secrétaire administrative

Louise habite Tracadie-Sheila depuis 8 ans et est en poste depuis août 2006.

louise.cyr@ent-peninsule.ca



GHISLAIN COMEAU

Agent de développement de la main-d'oeuvre

Originaire de Tracadie-Sheila, il est à l'emploi d'Entreprise Péninsule depuis janvier 2006.

ghislain.comeau@ent-peninsule.ca



DIANE CAREY

Coordonnatrice de l'entrepreneuriat jeunesse

Originaire de Tracadie-Sheila, elle est à l'emploi d'Entreprise Péninsule depuis octobre 2003.

diane.carey@ent-peninsule.ca



KARINE ROBICHAUD

Coordonnatrice de l'initiative postsecondaire

Originaire de Néguaq, Karine est en poste depuis octobre 2006.

karine.robichaud@ent-peninsule.ca

Programme et **SERVICES OFFERTS**



Parmi les nombreux programmes et services offerts par Entreprense Péninsule, notons :

- l'aide à la planification et au développement des petites entreprises;
- l'aide à l'élaboration de plan d'affaires;
- des renseignements au sujet de toutes les sources d'aide financière;
- des renseignements au sujet des marchés, du transport, du taux salarial et des taxes;
- des renseignements pour l'expansion des exportations et l'investissement, et
- l'aide au repérage de propriétés adéquates à louer ou à acheter.

INSCRIVEZ-VOUS
à notre **BULLETIN D'ACTIVITÉS**
dès maintenant !

NOUVEAUTÉS DISPONIBLES :

- Répertoire d'activités ;
- Répertoire des espaces commerciaux ;
- Profil économique et socio-démographique ;
- Trousse promotionnelle ;
- Et plus encore !

www.ent-peninsule.ca

États financiers

Exercice terminé le 31 mars 2007

Intérêts
Projets
Photocopies
Activités de réseautage
Semaine PME
Divers

FRAIS D'EXPLOITATION
Activités de réseautage
Assurances
Cotisations
Dépenses d'entretien
Entretien d'équipement
Formation
Frais de déplacement
Frais divers
Honoraires professionnels
Intérêts et frais bancaires
Location d'équipement
Loyer
Projets
Publicité et promotion
Rapport annuel
Réunions
Salaires et avantages sociaux

Table des matières

RAPPORT DES VÉRIFICATEURS 1

ÉTATS FINANCIERS

Résultats 2

Évolutions des actifs nets 3

Bilan 4

Flux de trésorerie 5

Notes complémentaires 6

Rapport des vérificateurs

LOSIER, DOIRON, BENOIT, McGRAW

Comptables Agréés - Chartered Accountants

C.P. 3640, Succ. Bureau Chef

Tracadie-Sheila NB E1X 1G5

Téléphone 393-1200 - Télécopieur 393-1210

RAPPORT DES VÉRIFICATEURS

Aux administrateurs de l'Agence de Développement Économique Communautaire de la Péninsule Inc.

Nous avons vérifié le bilan de l'Agence de Développement Économique Communautaire de la Péninsule Inc. au 31 mars 2007 et les états des résultats, de l'évolution des actifs nets et des flux de trésorerie de l'exercice terminé à cette date. La responsabilité de ces états financiers incombe à la direction de la société. Notre responsabilité consiste à exprimer une opinion sur ces états financiers en nous fondant sur notre vérification.

Notre vérification a été effectuée conformément aux normes de vérification généralement reconnues du Canada. Ces normes exigent que la vérification soit planifiée et exécutée de manière à fournir l'assurance raisonnable que les états financiers sont exempts d'inexactitudes importantes. La vérification comprend le contrôle par sondages des éléments probants à l'appui des montants et des autres éléments d'information fournis dans les états financiers. Elle comprend également l'évaluation des principes comptables suivis et des estimations importantes faites par la direction, ainsi qu'une appréciation de la présentation d'ensemble des états financiers.

À notre avis, ces états financiers donnent, à tous les égards importants, une image fidèle de la situation financière de la société au 31 mars 2007 ainsi que des résultats de son exploitation et de ses flux de trésorerie pour l'exercice terminé à cette date selon les principes comptables généralement reconnus du Canada.

Losier, Doiron, Benoit, McGraw

Losier, Doiron, Benoit, McGraw
Comptables agréés

Tracadie-Sheila, Nouveau-Brunswick
Le 30 mai 2007

Résultats

Évolution des actifs nets

RÉSULTATS

Exercice terminé le 31 mars

	2007	2006
REVENUS		
APÉCA	205 980 \$	198 058 \$
Entreprises Nouveau-Brunswick	85 677	82 382
Ministère de la Formation et du Développement de l'emploi	58 401	49 940
Développement des ressources humaines Canada	1 978	1 835
Contributions des municipalités	47 385	46 081
Location	99 054	97 946
Intérêts	5 773	1 581
Projets	767 785	817 402
Photocopies	5 067	6 519
Activités de réseautage	9 746	14 865
Semaine PME	3 780	5 006
Divers	1 058	2 131
	<u>1 291 684</u>	<u>1 323 746</u>
FRAIS D'EXPLOITATION		
Activités de réseautage	6 023	5 955
Assurances	3 656	3 707
Cotisations et souscriptions	8 129	8 783
Dépenses de bureau et papeterie	11 570	14 312
Entretien d'équipement	7 778	4 135
Formation et séminaires	10 524	5 220
Frais de déplacement	29 154	27 636
Frais divers	-	2 774
Honoraires professionnels	16 861	10 233
Intérêts et frais bancaires	1 251	1 358
Location d'équipement	4 743	4 748
Loyer	104 487	104 812
Projets	775 015	817 019
Publicité et promotion	22 538	14 406
Rapport annuel	4 702	4 456
Recrutement	7 563	4 793
Réunions	6 315	9 503
Salaires et avantages sociaux	253 544	253 304
Semaine PME	1 544	3 283
Télécommunications	15 213	22 568
	<u>1 290 610</u>	<u>1 323 005</u>
BÉNÉFICE NET	1 074 \$	741 \$

ÉVOLUTION DES ACTIFS NETS

Exercice terminé le 31 mars

	Investis en immobilisations	Non Affectés	2007	2006
SOLDE AU DÉBUT	101 395 \$	129 691 \$	231 086 \$	244 216 \$
Bénéfice net	-	1 074	1 074	741
Amortissement	(22 448)	-	(22 448)	(25 592)
Subventions pour fins de capital	-	-	-	11 721
Virement pour immobilisations	4 157	(4 157)	-	-
Immobilisations hors d'usage	(4 213)	-	(4 213)	-
SOLDE À LA FIN	78 891 \$	126 608 \$	205 499 \$	231 086 \$

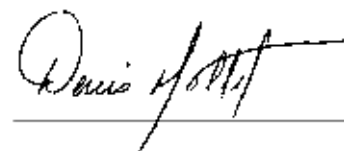
Bilan

Flux de trésorerie

BILAN	2007	2006
31 mars		
ACTIF		
Court terme		
Encaisse	174 569 \$	233 571 \$
Comptes à recevoir	89 767	66 392
TVH à recevoir	38 648	30 831
Frais payés d'avance	2 742	2 885
	<u>305 726</u>	<u>333 679</u>
Immobilisations (note 3)	78 891	101 395
	<u>384 617 \$</u>	<u>435 074 \$</u>
PASSIF		
Court terme		
Comptes à payer et frais courus	50 569 \$	66 999 \$
Subventions reportées (note 5)	128 549	136 989
	<u>179 118</u>	<u>203 988</u>
ACTIFS NETS		
Investis en immobilisations	78 891	101 395
Non affectés	126 608	129 691
	<u>205 499</u>	<u>231 086</u>
	<u>384 617 \$</u>	<u>435 074 \$</u>

ENGAGEMENT (note 6)

APPROUVÉ AU NOM DU CONSEIL:



, président

LOSIER, DOIRON, BENOIT, MCGRAW

FLUX DE TRÉSORERIE	2007	2006
Exercice terminé le 31 mars		
ACTIVITÉS D'EXPLOITATION		
Bénéfice net	1 074 \$	741 \$
Variations nettes des éléments hors caisse		
du fonds de roulement:		
Comptes à recevoir	(23 375)	165 974
TVH à recevoir	(7 817)	5 932
Frais payés d'avance	143	15
Comptes à payer et frais courus	(16 430)	34 893
Subventions reportées	(8 440)	21 346
	<u>(54 845)</u>	<u>228 901</u>
ACTIVITÉS D'INVESTISSEMENT		
Acquisition d'immobilisations	(4 157)	(2 494)
AUGMENTATION (DIMINUTION) DE L'ENCAISSE		
	<u>(59 002)</u>	<u>226 407</u>
ENCAISSE AU DÉBUT	233 571	7 164
ENCAISSE À LA FIN	<u>174 569 \$</u>	<u>233 571 \$</u>

LOSIER, DOIRON, BENOIT, MCGRAW

Notes complémentaires

NOTES COMPLÉMENTAIRES 31 mars 2007

1. CONSTITUTION ET NATURE DES ACTIVITÉS

L'Agence de Développement Économique Communautaire de la Péninsule Inc. (ADEC), constituée en vertu de la loi sur les compagnies du Nouveau-Brunswick, promouvoit et coordonne le développement économique de la Péninsule acadienne. L'ADEC est une organisation sans but lucratif et est exonérée d'impôt en vertu de l'article 149 (1) (L) de la loi de l'impôt sur le revenu. La société fonctionne également sous l'appellation commerciale Entreprise Péninsule.

2. PRINCIPALES CONVENTIONS COMPTABLES

Immobilisations: Les immobilisations sont amorties en fonction de leur durée de vie utile respective selon la méthode de l'amortissement dégressif aux taux suivants. Les améliorations locatives sont amorties selon la méthode de l'amortissement linéaire sur une période de dix ans. Seulement la moitié du taux est imputée sur les additions de l'exercice. L'amortissement est inscrit comme diminution des actifs nets investis en immobilisations.

Équipement	20 %
Équipement informatique	30 %

Subventions pour fins de capital: Les subventions pour acquisition d'immobilisations sont inscrites comme addition aux actifs nets investis en immobilisations.

Comptabilité d'exercice: Les revenus et dépenses sont dressés selon la méthode de comptabilité d'exercice.

Instruments financiers: Les justes valeurs de l'encaisse, comptes à recevoir, TVH à recevoir, comptes à payer et frais courus et subventions reportées correspondent approximativement à leur valeur comptable. La société n'est pas exposée à des risques significatifs relatifs au taux d'intérêt, taux de change ou risque de crédit.

Utilisation d'estimations: Certains items des états financiers sont sujets à des estimations établies par la direction. De par leur nature, elles sont sujettes à une incertitude quant à l'évaluation. L'effet du changement des estimations pourrait avoir des répercussions importantes sur les états financiers futurs.

3. IMMOBILISATIONS

	2007		2006	
	Coût	Amortissement cumulé	Valeur nette	Valeur nette
Équipement	60 287 \$	51 247 \$	9 040 \$	10 341 \$
Équipement informatique	48 464	31 619	16 845	24 299
Améliorations locatives	155 540	102 534	53 006	66 755
	264 291 \$	185 400 \$	78 891 \$	101 395 \$

Notes complémentaires

NOTES COMPLÉMENTAIRES 31 mars 2007

4. MARGE DE CRÉDIT

La société a accès à une marge de crédit garantie par les comptes à recevoir.

5. SUBVENTIONS REPORTÉES

2007 2006

Les subventions reportées comprennent des montants reçus pour les projets spéciaux suivants pour lesquels les dépenses correspondantes n'ont pas encore été encourues:

Certification PVA	7 500 \$	- \$
Complexe jeunesse multifonctionnel	987	987
Construction de route d'accès	7 735	-
Direction ressources humaines	15 111	-
Formation en gestion des ressources humaines	-	5 043
Initiatives jeunesse	12 000	67 662
Interventions stratégiques - industrie mytilicole	-	16 206
Mobilité de la main d'oeuvre	14 000	-
Planification stratégique	397	1 248
Profil régional	6 305	6 305
Projets FDÉC -Plans d'affaires et autres	55 413	30 437
Promotion de l'image de la P.A.	5 700	5 700
Trousse promotionnelle	3 401	3 401
	128 549 \$	136 989 \$

6. ENGAGEMENT

La société s'est engagée par bail jusqu'en mars 2012 pour la location de bureaux. Les paiements minimums annuels sont 95 000 \$ plus TVH et certains frais supplémentaires.

7. DÉPENDANCE ÉCONOMIQUE

La société dépend des octrois gouvernementaux pour subvenir à ses besoins.

Notes complémentaires

NOTES COMPLÉMENTAIRES

31 mars 2007

8. OPÉRATIONS

L'utilisation des fonds est sujette à l'approbation de différentes agences gouvernementales.

9. CHIFFRES COMPARATIFS

Certains chiffres comparatifs ont été reclassés pour se conformer à la présentation de l'exercice courant.

 **Entreprise Péninsule**

Agence de développement économique communautaire

439, rue Du Moulin
C.P. Box 3666, Bureau chef
Tracadie-Sheila, (N.-B.)
E1X 1G5

Tél. : (506) 395-2261
Télec. : (506) 395-5672

www.ent-peninsule.ca