

La Péninsule acadienne

au coeur de vos affaires!

Décembre 2008

Se maintenir sur le chemin de la croissance économique

Dans mon message à l'occasion de la Semaine des petites et moyennes entreprises de la Péninsule acadienne, j'ai cherché à montrer la force de la croissance économique, tout particulièrement l'appui que nous avons posé dans le cadre de nos entreprises et de la scolarisation et de la démographie, mais la passion, l'engagement et les efforts de nos femmes et de nos hommes d'affaires feront en sorte que les acteurs terrain, les agences gouvernementales, les municipalités, nos DSL et nos Chambres de commerce devront démontrer cette solidarité partagée tant désirée. Rassembler et partager nos connaissances, notre expertise et nos forces est obligatoire pour réussir notre objectif de faire de la Péninsule acadienne un endroit où on peut faire des affaires, vivre avec notre famille dans un milieu, je le maintiens, plein de possibilités pour maintenir un équilibre entre la qualité de vie et un environnement naturel et sécuritaire.

Toujours dans l'esprit de se maintenir sur le chemin de la croissance économique, l'Agence fut active dans des dossiers d'actualités comme la « voie de contournement de la Route 11 » avec le porteur du dossier, le Forum des maires de la Péninsule; le dossier de la « formation postsecondaire » en animant une prise de position par des intervenants du milieu et enfin, dans le dossier de « l'examen de la fiscalité au Nouveau-Brunswick », en exprimant le besoin d'une politique fiscale rurale et du besoin de mesures afin d'améliorer l'accès au financement et au capital.

Dans mon message à l'occasion de la Semaine des petites et moyennes entreprises, j'invitais notre milieu à se montrer fier de la réussite de nos entrepreneurs. Il est clair que nous avons des défis comme la main-d'œuvre, la scolarisation et la démographie, mais la passion, l'engagement et les efforts de nos femmes et de nos hommes d'affaires feront en sorte que les acteurs terrain, les agences gouvernementales, les municipalités, nos DSL et nos Chambres de commerce devront démontrer cette solidarité partagée tant désirée. Rassembler et partager nos connaissances, notre expertise et nos forces est obligatoire pour réussir notre objectif de faire de la Péninsule acadienne un endroit où on peut faire des affaires, vivre avec notre famille dans un milieu, je le maintiens, plein de possibilités pour maintenir un équilibre entre la qualité de vie et un environnement naturel et sécuritaire.

Croire que la Péninsule acadienne peut se maintenir sur le chemin de la croissance économique dépend de nous.

Nous avons les éléments pour y parvenir, il faut croire dans nos capacités.



Léo-Paul Pinet, président

Fonds de développement économique de la Péninsule acadienne.

Le gouvernement de Bernard Lord annonçait, il a de cela 8 ans, un fonds de relance économique de \$25 millions pour une durée de cinq ans pour la Péninsule acadienne. Le fonds est administré par la Société de développement régional et un autre \$15 millions y a été ajouté par la suite. Le gouvernement provincial de Shawn Graham a continué à investir dans le fonds un autre \$10 million pour un total de \$50 millions. Ce fonds prendra fin au 31 mars 2009, cependant, le total des fonds est actuellement épuisé.

Au cours des derniers mois, Entreprise Péninsule a présenté une demande afin de continuer le développement de l'économie de sa région.

Au cours des derniers deux ans, le gouvernement Graham a annoncé un fonds de développement d'infrastructures touristiques de \$100 millions et 70% était pour le nord (les régions; Restigouche, Chaleur, Péninsule acadienne et Miramichi/Kent).

Une autre initiative a également vu le jour soit le Fonds de développement des infrastructures pour le nord du Nouveau-Brunswick (les mêmes régions que mentionné ci-dessus) pour un autre \$100 millions pour cinq ans.

Entreprise Péninsule gère également une autre initiative en collaboration avec Entreprise Nouveau-Brunswick soit le Fonds de développement économique communautaire (FDEC) et le budget pour l'année en cours du 1^{er} avril 2008 au 31 mars 2009 était de 115 000\$. Le fonds est maintenant épuisé et un total de 29 projets a été approuvé à une moyenne de 3 965\$.

Entreprise Péninsule, en collaboration avec ses partenaires, l'agence de promotion économique du Canada l'Atlantique (APECA), la Société de développement régional (SDR) et le Ministère

de l'éducation postsecondaire, formation et travail (MEPFT) a présenté plusieurs initiatives à nos entreprises manufacturières :

Produits à valeur ajoutée (PVA) où il y avait 5 entreprises participantes. Cette initiative comprenait des activités en Lean Manufacturing

Développement de produits où le réseau, coordonné par l'Institut de développement de produits et ses activités de résumé à la sensibilisation, à la formation et à la promotion de meilleures pratiques en développement de produits: de l'étape de la conception à celle de la mise en marché et où 6 entreprises y ont participées.

Initiative de commerce international

Afin d'assister les entreprises manufacturières dans le développement de leurs compétences en commerce international, les services de la firme de consultant Merca-dex International ont été retenus. Cette initiative comporte les étapes suivantes:

Introduction « l'International à l'échelle de la PME »

Qualification internationale (8 entreprises participantes)

Identification internationale (8 entreprises participantes)

Identification, sélection et priorisation des options internationales (à déterminer)

Validation internationale (à déterminer)

Qualification des fournisseurs:

Entreprise Péninsule et ses partenaires participent dans le processus de développement d'une initiative de qualification des fournisseurs pour 6 entreprises manufacturières de la Péninsule. Elle sert à évaluer les entreprises choisies sur des aspects clés: détermination des coûts et des prix et les systèmes de support; le contrôle sur les produits destinés aux fournisseurs; l'évaluation de l'efficacité basée sur un pointage sur une échelle de 100%; les procédures de soumissions; le contrôle de la qualité et traçabilité et la certification et accréditation; possibilité de livraison basée sur la capacité de production et la gestion de projets.

Forum communautaire, Assemblée Générale Annuelle et autres

9 juin 2008

Entreprise Péninsule tenait son Assemblée Générale Annuelle le 9 juin dernier à l'UMCS .

Lors de cette rencontre deux nouveaux membres se sont joints à l'exécutif soit monsieur Gérard Robichaud de Neguac représentant le secteur forestier pour remplacer monsieur Denis McGraw et monsieur Denis Duquay, des Ateliers PMC de Shipagan représentant le secteur manufacturier qui remplace ainsi monsieur Marc-André Robichaud.

Rapport annuel

Lors de son AGA le président a présenté les activités gravitant autour de l'Agence ainsi que les états financiers. Ceux et celles qui veulent un exemplaire du rapport annuel peuvent communiquer avec nous au 395-2261 ou encore se rendre sur le site web : www.ent-peninsule.ca

Forum communautaire / Présentation de la stratégie de développement économique communautaire de la PA 2008-2011

Plus de 60 personnes ont assistées à cette présentation du 9 juin alors que le président,

monsieur Léo-Paul Pinet a d'abord mentionné que la stratégie présentée se voulait un document de travail évolutif.

Les secteurs visés par cet exercice étaient la culture, l'économie sociale, l'industrie du savoir, la jeunesse, le secteur manufacturier, produits marins (pêche et aquaculture), ressources naturelles à valeur ajoutée (agroalimentaire et tourbe) et le tourisme.

Évidemment ces secteurs sont supportés pas des stratégies d'appui telles que l'image et le marketing, infrastructures stratégiques, main-d'œuvre, formation et éducation et finalement innovation et recherche et développement.

Les résultats anticipés sont: Une vision élargie du développement économique pour la Péninsule acadienne; une diversification économique menant à une croissance durable et la création de conditions pour la continuité de la croissance économique.

Il est encore possible de se procurer le document en contactant *Entreprise Péninsule*.

Dans la revue **INNS**, revue portant sur les lieux recherchés pour les forfaits les plus exquis, 2 pages ont été réservées, où ***l'HÔTEL PAULIN de Caraquet*** a été mise en valeur faisant partie, entre autres, des meilleures aventures culinaires. Madame Karen Mersereau et monsieur Gérard Paulin y sont à l'honneur. Leur Hôtel a d'ailleurs figuré dans les revues de hautes distinctions telles que: Pure Canada Magazine, Fodors, Michelin Guide, Frommers, dans la revue Figaro comme étant « le vrai Cordon Bleu » et également dans le 4-Star Country Inn by Canada.



Bravo à Madame Mersereau et à Monsieur Paulin et longue vie à l'Hôtel Paulin.

www.hotelpaulin.com

Nos entrepreneurs se démarquent.....

BRAVO À MONSIEUR JACQUES DUGAS ET À SON ÉQUIPE « THE TANK SHOP »



C'est le 20 octobre dernier que le ministère d'Entreprises Nouveau-Brunswick remettait à 15 entreprises à travers la province Le Prix de reconnaissance en innovation. Cette reconnaissance avait lieu durant le Semaine de la PME.

L'Honorable Greg Byrne les citaient ainsi « Ces entreprises ont démontré qu'il était possible d'être plus novateurs, créatifs et prospères au Nouveau-Brunswick. L'innovation de nos petites et moyennes entreprises fait partie intégrante de l'atteinte de notre objectif d'autosuffisance d'ici 2026 ».

Monsieur Jacques Dugas, propriétaire de l'entreprise « The Tank Shop » de Caraquet faisait partie de ces récipiendaires (3e en arrière à partir de la gauche)

C'est réussi! L'équipe **LAMTRAC/G-FORCE ONE** avec Francis Morin au volant de la G-FORCE ONE ont poussé leur motoneige à 210.28 mph soit 340.2 kmh, samedi le 27 septembre à l'aéroport de Val d'or, Québec.

Record de vitesse en motoneige battu!

L'instigateur de ce projet assure cependant que l'objectif n'était pas seulement d'établir un record, mais aussi d'amener de la visibilité à son entreprise et à celle de tous ses partenaires, comme Camoplast et **Lamtrac** notamment.

«L'idéal serait aussi d'attirer des commanditaires pour Salt Lake City l'an prochain», précise M. Gagné.

Et que fera-t-il avec sa motoneige une fois les démonstrations terminées.

«J'ai passé ma vie à monter des motoneiges pour les autres. Nous avons investi pas moins de deux ans de travail pour finalement pouvoir utiliser bientôt la motoneige pendant 30 secondes à Val-d'Or. Cette petite bombe vaut aussi près de **240 000 \$**. Alors je crois



que je garderai celle-ci cette fois », conclut le passionné des motoneiges.

Sur la photo: à gauche, le promoteur du projet, monsieur Donald Gauvin de Lamtrac International Inc et le concepteur de la machine monsieur Gilles Gagné.

29e SEMAINE DE LA PME

Cette année encore, Entreprise Péninsule et ses partenaires, la Province du NB, le RDÉE NB, la CBDC PA, l'Acadie NOUVELLE, la BDC et les chambres de commerce de la Péninsule ont participé activement avec la Banque de développement du Canada à cette semaine spéciale.

Le but est d'offrir aux entrepreneurs de la Péninsule un calendrier d'activités assez rempli durant la semaine du 19 au 25 octobre.

C'est sous le thème « **Un monde ouvert sur de nouveaux marchés** » que cette 29e édition s'est déroulée

Le lancement officiel s'est fait chez Lamtrac International de Tracadie-Sheila où plus de 90 personnes ont participé et eu la chance surtout de voir les installations de cette entreprise renommée.



La présence dans la région de l'athlète olympique, médaillée d'or et femme d'affaire, madame Sylvie Fréchette, lors d'un dîner causerie à l'UMCS a également été très apprécié. Avec plus de 800 personnes qui ont participé aux activités durant la semaine on décèle un intérêt des entrepreneurs pour ces échanges.

Les employés d'Entreprise Péninsule ont voulu garder un souvenir de cette conférence de Madame Fréchette.



Entreprise désire remercier les partenaires de cette semaine PME soit la BDC, la CBDC PA, le RDÉE NB, la province du NB et l'Acadie NOUVELLE.

Madame Paulette Robert, directrice de la CBDC PA et monsieur Ghislain Haché, président, présentent le prix du Jeune Entrepreneur 2008 à Monsieur Girard.



Durant cette semaine, la CBDC PA tenait la 5e édition du Prix du Jeune entrepreneur de l'année et honorait

Monsieur Éric Girard, propriétaire de l'entreprise Club Wind & Kite de Lamèque.

Son amour pour notre région et pour ce sport qu'est le kitesurf, avec la complicité de sa conjointe Claudine Auger, également très impliquée dans l'entreprise lui a valu plus de 6000\$ en prix.

Nos félicitations à Monsieur Girard et Madame Auger et nous leur souhaitons longue vie dans la région.

L'exportation - qu'est que cela signifie pour vous et pour votre entreprise?

Pour nombre de petites et moyennes entreprises, les problèmes relatifs à l'exportation semblent insolubles. « C'est trop risqué, trop compliqué ou .. Il faut y consacrer trop de temps, ou encore ..Ma situation actuelle me satisfait. »

Saviez-vous que selon certaines recherches, les entreprises qui exportent sont plus productives, font preuve d'une plus grande créativité et offrent par conséquent davantage de stabilité que les entreprises qui n'exportent pas?

En fait, l'exportation apporte de nombreux avantages concrets, fondamentaux, aux petites et moyennes entreprises, notamment un accroissement des ventes, des profits plus élevés et une moindre dépendance à l'égard des marchés traditionnels. Et c'est sans compter l'accès à des marchés diversifiés et à de nouvelles connaissances, l'expérience acquise et une plus grande compétitivité au pays et partout dans le monde.



L'édition de mai 2008 se tenait les 3 et 4 mai dernier à Caraquet où se sont rencontrés 24 participants âgés entre 18 et 35 ans ayant un désir de revenir dans la Péninsule.

Des 24 participants de l'édition 2008, 11 sont revenus dans la PA et 13 participants sont encore à l'extérieur de la région. Depuis la 1ère édition en 2004, 51 jeunes sont revenus occuper un emploi dans la Péninsule acadienne ou encore ouvrir leur propre entreprise.

L'édition 2009 de « Je reviens! j'y reste » se déroulera les 1er et 2 mai et le lieu reste à être déterminé.

Le « speed networking » auquel ont collaborés les gens d'affaires et partenaires afin de donner aux participants(es) l'expérience de se vendre rapidement lors d'une entrevue.



Le 5e Camp d'Entrepreneurship qui s'adressait aux élèves de 11e et 12e année s'est déroulé le 31

octobre, 1er et 2 novembre à l'UMCS. Plus de quarante jeunes y ont participé afin d'approfondir leurs compétences en entrepreneurship et en leadership.

Sous la responsabilité d'Aldéa Larocque, avec l'aide de plusieurs moniteurs expérimentés, ces jeunes ont eu la chance de rencontrer des jeunes entrepreneurs de la région et de connaître leur cheminement.

Ce camp figure parmi l'une des activités stratégiques de l'initiative jeunesse d'Entreprise Péninsule visant à stimuler l'entrepreneuriat chez les jeunes.



Madame Larocque est à l'emploi d'Entreprise Péninsule depuis mai 2008 à titre d'agente de projets



Initiative postsecondaire

Des outils pour les diplômés



Depuis maintenant plus d'un an, Entreprise Péninsule est fière de pouvoir compter sur le site www.emploispa.ca sous l'Initiative postsecondaire. Cet outil a permis d'effectuer jusqu'à maintenant plus de 30 placements dans la Péninsule acadienne.

L'Initiative postsecondaire a comme rôle de jumeler les opportunités d'emplois disponibles avec des candidats potentiels. La coordonnatrice de cette initiative, Francisca DeGrâce, maintient une bonne communication avec les collèges communautaires et les universités de notre province mais, aussi avec ceux du Québec et de l'Ontario afin de dénicher de nouveaux et d'anciens gradués qui voudraient venir travailler dans la Péninsule acadienne.

Donc, pour tous les employeurs de la Péninsule acadienne qui cherchent à promouvoir un poste spécialisé dans leur entreprise, tout a fait gratuitement, ou pour toute information concernant le programme de l'Initiative postsecondaire, prière de contacter Francisca DeGrâce à Entreprise Péninsule au 395-2261 ou par courriel : francisca.degrace@ent-peninsule.ca.

Les vraies histoires:

Grâce à l'Initiative postsecondaire, la compagnie Lamtrac International a procédé à l'embauche de monsieur Philippe Allain. Originaire de Néguaq, Monsieur Allain habitait jusqu'en août dernier la grande région de Montréal. Avec plus de 8 ans d'expérience en marketing, Monsieur Allain apporte avec lui un très grand bagage d'expérience dont Lamtrac International pourra grandement bénéficier.

Avec un baccalauréat en mathématiques ainsi qu'un baccalauréat en génie électrique à son actif, monsieur Sylvain Jetté, originaire de Montréal, a fait appel à l'Initiative postsecondaire afin de lui venir en aide pour se trouver un travail dans la Péninsule acadienne. Depuis août 2008, monsieur Jetté fait partie de l'équipe de Cube Automation à Tracadie-Sheila.

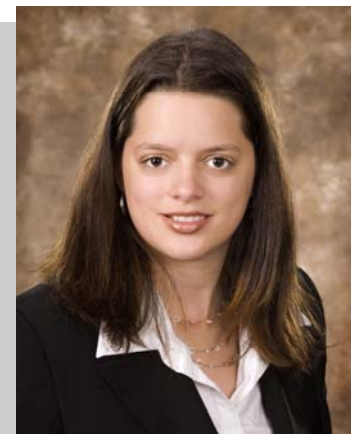
Avant d'avoir terminé ses études postsecondaires et avec son désir de revenir dans la Péninsule acadienne, monsieur Jean-Mathieu Roussel a profité de l'occasion pour rencontrer la coordonnatrice de l'initiative lors de son passage à l'Université de Moncton en février dernier. Depuis mai 2008, monsieur Roussel est employé à la Fédération des caisses populaires acadienne en tant qu'inspecteur vérificateur.

EN BREF

La 4e édition du tournoi de golf des jeunes en affaires de la Péninsule acadienne s'est tenue le 12 septembre dernier. 72 joueurs incluant mentors et jeunes entrepreneurs y participèrent.

Cette activité, organisée conjointement avec la CBDC PA a comme objectif de créer un lien entre les jeunes entrepreneurs de la région et les gens d'affaires d'expérience. Les fonds amassés servent à organiser des activités mensuelles telles que les 5 à 7. ◀

Madame Francisca DeGrâce est à l'emploi d'Entreprise Péninsule depuis octobre 2007 à titre de coordonnatrice de l'initiative postsecondaire

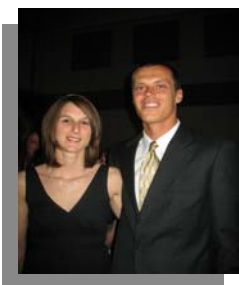


BANQUET ANNUEL

Lors du banquet de juin qui se tenait à l'École Sr St-Alexandre de Lamèque alors que le conférencier invité, monsieur Éric Girard nous entretenait de son entreprise Wind & Kite, Entreprise Péninsule se voyait ravie de recevoir parmi ses invités madame Helen Jean Newman, directrice générale du marketing pour le ministère Tourisme et Parcs, monsieur Réal Robichaud, directeur général de l'AITNB et monsieur Percy Mallet chargé de projets, medias et expansion du commerce et ventes pour le MTP.



Plus de 350 personnes assistaient à ce banquet parmi lesquelles participaient, ministres, députés, partenaires et de nombreux gens d'affaires.



Éric Girard, conférencier et sa conjointe Claudine Auger lors du banquet annuel.

Entreprise Péninsule tient à remercier tous les partenaires qui se sont greffés autour de ce banquet pour en faire un autre grand succès.



TOURNOI DE GOLF 2008

Cette année encore Entreprise Péninsule organisait son Tournoi de golf annuel le 22 août dernier.

C'est avec le travail acharné de Geneviève Danis et d'Aldéa Larocque que le tout a été possible.

C'est sous un soleil radieux que plus de 200 joueurs se sont réunis pour cette activité de réseautage majeur attendue chaque année.

Entreprise Péninsule tient à remercier toutes les entreprises qui ont participées au tournoi ainsi que tous les commanditaires qui ont supporté l'activité.

CUBE AUTOMATION / SNA MACHINERY



Monsieur Roch Chiasson, président et directeur général de Cube Automation était conférencier invité lors du souper de l'Association des anciens, anciennes de l'Université de Moncton, campus de Shippagan le 26 octobre dernier. Il est un membre très actif au sein du conseil d'administration d'Entreprise Péninsule. Cube Automation fournit des chaînes de production ainsi que des services variés et complets entre autres dans l'industrie de la tourbe et des sols pour les municipalités et les usines.

Il y a deux ans l'entreprise a fait équipe avec la société néerlandaise Sloopweg Machinery afin d'installer la firme SNA Machinery dans le Nord-Est de la province. SNA fait la mise en marché de l'assemblage de machineries destinées dans l'ensemble de l'industrie du terrain nord-américain, ainsi qu'un large éventail de services et de produits à l'industrie de la tourbe, du compost et du paillis.

Bonne chance à Cube Automation et SNA Machinery!

FORMATIONS À VENIR POUR 2009



Titre de l'atelier: « Comment acheter une entreprise existante » avec Pierre Michaud de Landal

Date: **20 janvier 2009**

Heure: 8:30am—4:30 pm

Lieu: Complexe Les Deux Rivières de Tracadie-Sheila

Titre de l'atelier: « Les éléments de base de la gestion des ressources humaines » avec Ginette Morisson de Pro-Results

Date: **17 février 2009**

Heure: 8:30am-4:30 pm

Lieu: Complexe Les Deux Rivières de Tracadie-Sheila

Titre de l'atelier: « Comment résoudre les conflits dans votre entreprise » avec Pierre Michaud, Landal

Date: **12 mars 2009**

Heure: 8:30am—4:30 pm

Lieu: Motel Super 8 de Caraquet

Titre de l'atelier: Compétences en négociation avec Laurie Bourque

Date: **31 mars 2009**

Heure: 8:30am- 4:30 pm

Lieu: Restaurant Chez Raymond de Neguac

Titre de l'atelier: Compétences en supervision pour le secteur de la fabrication avec Jeannine Cormier de Pro-Result

Date: **15 avril et 22 avril 2009**

Heure: 8:30am—4:30 pm

Lieu: Complexe deux Rivières de Tracadie-Sheila

Titre de l'atelier: « Planification de la relève » avec Laurie Bourque

Date: **12 mai 2009**

Heure: 8:30—4:30 pm

Lieu: Université de Moncton, campus de Shippagan

ÉNERGIE ÉOLIENNE

Sources d'énergie renouvelable :

Quelques exemples de sources d'énergies renouvelables;

Énergie marine, énergie des vagues, énergie marémotrice, énergie éolienne (celle qui nous touche présentement), énergie solaire, énergie photovoltaïque, énergie thermique et énergie verte

Énergie éolienne:

La province du Nouveau-Brunswick s'est engagé à augmenter sa capacité de production d'électricité à partir des sources d'énergie renouvelable et à cette fin, elle a exigé, en vertu du *Règlement sur l'électricité issue de sources renouvelables*, qu'Énergie NB achète 10 p. 100 de son énergie vendue à nouvelles sources renouvelables d'ici 2016. Le gouvernement provincial a ultérieurement modifié ce calendrier en demandant à Énergie NB qu'elle aille immédiatement de l'avant et ajoute 300 mégawatts supplémentaires d'énergie éolienne produite au Nouveau-Brunswick. Par cette mesure, la capacité de production d'électricité à partir de l'énergie éolienne passera à plus de 400 mégawatts lorsque tous les projets seront achevés. La production d'électricité à partir de l'énergie éolienne revêt une très grande importance pour le Nouveau-Brunswick, compte tenu qu'il s'agit d'une source d'énergie propre, durable et dont dispose d'emblée la province.

Voici également quelques adresses de sites Web où vous pouvez obtenir d'autres précisions :

Site de la province :<http://gnb.ca/energy>

Association canadienne de l'énergie éolienne <http://www.canwea.ca>

Atlas Canadien d'énergie éolienne <http://www.windatlas.ca>

Vector Wind Energy Inc. <http://www.vectorwindenergy.com>

Falls Brook Center <http://fallsbrookcentre.ca>

Institut de l'énergie éolienne du Canada <http://www.ieec.ca>

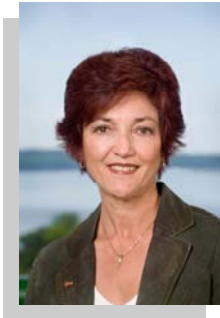
Wind-Dynamics Onc. <http://www.wind-dynamics.com>

Pour visionner la carte d'atlas des vents: <http://www.gnb.ca/0085/wind-f.asp>

Pour plus d'informations il est également possible de contacter monsieur Théo Losier, agent d'expansion des entreprises énergétiques Sciences et technologie au 395-7188 ou à l'adresse courriel suivante :Theo.Losier@gnb.ca

Madame Paulette Robert tire sa révérence comme directrice de la CBDC PA après 20 ans de loyaux services.

Le conseil d'administration d'Entreprise Péninsule et son personnel tiennent à remercier Madame Robert pour l'apport exceptionnel au sein du développement économique de la Péninsule. Merci également Madame Robert pour votre partenariat exceptionnel au sein du 1er Relais.



Nouveau directeur général de la CBDC PA

Monsieur Frédéric McGraw vient d'être nommé à titre de directeur général de la CBDC PA et sera en poste officiellement le 1er janvier 2009.

Entreprise Péninsule veut lui souhaiter la meilleure des chances dans ce nouveau défi.



Incorporée en 1999 la Maison Beausoleil a mis au point la technique de la poche flottante qui est à la base de l'industrie conchylicole du N.-B. L'huître Beausoleil est reconnue comme l'une des meilleures huîtres en Amérique du Nord et s'est vu décerner plusieurs prix prestigieux. La compagnie est située à Neguac et opère une usine de transformation d'huîtres de 700 m². Elle a commercialisé un peu plus de 5 millions d'huîtres en 2007, ce qui représente près de 70% de la production du N.-B.

Le CÉNB reconnaissait la *Maison BeauSoleil* lors de son Banquet de l'Entreprise de l'année du 22 novembre à Moncton. Cette 24^e édition intitulée « L'entrepreneur francophone: une force qui se fait entendre! » réunissait plus de 600 acteurs de la communauté d'affaires francophone qui étaient venus applaudir l'excellence et l'entrepreneuriat des entreprises francophones au Nouveau-Brunswick.

Félicitations à Amédée Savoie et Maurice Daigle de même qu'à toute leur équipe et longue vie à la Maison Beausoleil de la part du conseil d'administration et du personnel d'Entreprise Péninsule

LA PÉNINSULE ACADIENNE AU CŒUR DE VOS AFFAIRES

IMPORTANT!

Vous voulez comparer vos données financières avec le reste de l'industrie sur l'échelle nationale ou provinciale? Vous pouvez le faire à partir du code de votre entreprise du Système de classification des industries de l'Amérique du Nord (SCIAN) sur le site Internet Performance Plus à l'adresse suivante:

<http://www.ic.gc.ca/epic/site/pp-pp.nsf/fr/accueil>



439 , rue du Moulin
C.P. 3666, Succ. Bureau chef
Tracadie-Sheila NB E1X1G5
www.ent-peninsule.ca

Conseil d'administration 2008-2009 d'Entreprise Péninsule

Entreprise Péninsule est dirigée par un conseil d'administration de quinze membres, chacun représentant les différents secteurs d'affaires et les différentes régions de la Péninsule acadienne.

Nom	Poste sur le conseil d'administration	Secteur représenté
Léo-Paul Pinet Centre de bénévolat de la Péninsule acadienne Caraquet, N.-B.	Président	Économie sociale
Denis Mallet FPM Peat Moss Inkerman, N.-B.	Président sortant	Tourbe
Jacques Dugas The Tank Shop Caraquet, N.-B.	Vice président	Métal
Jocelyne Roy-Vienneau Université de Moncton, Campus de Shippagan Shippagan, N.-B.	Secrétaire	Formation et RH
Roch Chiasson Cube Automation Tracadie-Sheila, N.-B.	Trésorier	Économie du savoir
Réaldine Robichaud Hôtel Super 8 Caraquet, N.-B.	Directrice	Tourisme
Amédée Savoie La Maison Beausoleil Néguac, N.-B.	Directeur	Aquaculture
Marc Godin Restaurant Le Caraquette Caraquet, N.-B.	Directeur	Jeunesse
Marcel Duguay Association Coopérative des Pêcheurs de l'Île Lamèque, N.-B.	Directeur	Pêches
Jean-Yves Daigle Institut de recherche sur les Zones côtières Shippagan, N.-B.	Directeur	Recherche et innovation
René Friolet Friolet Services Maritimes Caraquet, N.-B.	Directeur	Service à l'industrie
Gérard Robichaud Néguac NB	Directeur	Foresterie
Denis Duguay Ateliers PMC Shippagan, N.-B.	Directeur	Manufacturier
Léopold Thériault MQM Tracadie-Sheila, N.-B.	Directeur	Manufacturier
Robert Thériault Paquetville, NB	Directeur	Agriculture et agro-alimentaire